



## 用户指南

使用产品前请仔细阅读用户指南

# 目录

---

重要安全信息	03
装箱清单	04
外观介绍	05
设备通电	06
配置流程概览	07
下载“萤石云视频”	07
添加至“萤石云视频”	08
安装设备	09
“萤石云视频”操作	10
1.设备详情页	10
2.设置页	11
规格参数	12
售后服务支持	13
1.上门服务	13
2.声明	14
版权声明	15

# 重要安全信息

---

## 安装前请仔细阅读本手册！



请按本手册说明安装设备。因不遵守本手册说明而引起的任何损失，公司概不负责。



禁止用湿手操作设备。



警告：请勿吞服电池。有化学灼伤危险。



禁止非专业人士拆卸安装设备。  
禁止按本手册规定以外的方式改装本设备。



禁止用于室外。  
禁止用于浴室等潮湿环境。



注意：更换电池时请使用厂家推荐的同类型号的电池。  
注意：产品内盖可更换电池。  
注意：使用不适当的电池会有爆炸的危险。



注意：该产品包含纽扣电池。如果吞下纽扣电池，可能会在2小时内引起严重的内部灼伤并导致死亡。  
注意：如果您认为电池可能被吞服或放置在体内任何部位，请立即就医。



本设备不是玩具。请远离儿童和宠物。  
注意：请勿让儿童接触未使用或者使用过的电池。  
注意：如果电池仓无法牢固关闭，请停止使用本产品并将其远离儿童。

# 装箱清单

---



或

或

设备 (x1)



硅胶垫 (x2)



海绵胶 (x2)



螺丝配件 (x1)



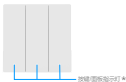
用户指南 (x1)

① 本用户指南中所有图片仅供参考，一切请以实物为准。

# 外观介绍

本手册以三键无线开关为例。

## 设备正面



### \*面板指示灯

交替快闪：设备进入配网模式

交替快闪→熄灭 (<180s)：设备配网成功

交替快闪→熄灭 (>180s)：设备配网失败

快闪3次：离线状态（设备与网关断开关联）

快闪2次：设备在线，且智能场景配置成功

慢闪2次：设备在线，但智能场景未配置

### \*按键

单击：实现单击功能

双击：实现双击功能

长按：实现长按功能

① 按键功能的操作均需在App配置方可实现。

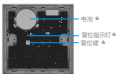
## 设备背面



### \*粘贴槽

可将硅胶垫或海绵胶粘贴于此进行设备的安装。

## 设备内部



### \*复位键

删除设备：打开设备后盖板，长按复位键2s直至指示灯快闪。

添加设备：打开设备后盖板，长按复位键2s直至指示灯快闪。

### \*复位指示灯

快闪：设备进入配网模式。

### \*电池

如需更换电池，请自行购买CR2450电池。

## 配置流程概览

---

01 下载客户端

02 安装设备

03 配网、添加

04 客户端查看



## 下载“萤石云视频”

---



如果您使用的是手机/Pad

扫描下面的二维码，下载并安装客户端。



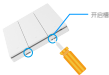
扫描二维码下载  
“萤石云视频”客户端

# 设备通电

---

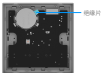
## 拆卸后盖

用一字螺丝刀伸入设备开启槽，撬起前盖板。



## 抽出电池绝缘片

将纽扣电池取出。去除绝缘片后装回纽扣电池。



- 如需更换电池，请自行购买CR2450电池。
- 更换电池时，请将电池带“+”的一侧朝上。

## 添加至“萤石云视频”

- 本设备仅适配萤石2g4e智能网关（以下简称“网关”）使用。请先将网关添加至“萤石云视频”客户端。详情参见网关用户指南；然后将设备添加到网关。

### 方式一：扫描二维码添加

- ① 注册后，登录“萤石云视频”客户端，在首页点击页面右上方的 > 扫一扫添加设备，进入扫描二维码的界面。



- ② 扫描网关底部的二维码，根据提示将网关添加到萤石云。（如手机已添加网关，请跳过此步骤）。
- ③ 扫描设备表面或用户指南封套的二维码，根据提示将设备添加到网关。



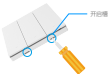
### 方式二：通过网关本地添加

- ① 单击网关功能键，使网关进入添加模式（指示灯环闪烁）。



- 此网关图片仅供参考，请以实物为准。

- ② 用一字螺丝刀伸入设备开启槽，撬起后盖板。



- ③ 打开设备后盖板，长按复位键2s直至指示灯快闪进入配网模式。



- ④ 网关语音提示“添加成功”，此时设备被自动添加到网关上。
- ⑤ 短按网关功能键1次退出添加子设备添加模式，添加完成。

- 如添加失败，请将设备移近网关后重试。



## 安装设备

- 1. 请勿在潮湿、污染、腐蚀的环境中使用。
- 2. 为确保无线通信稳定，请避免安装在金属表面。
- 3. 建议无线开关与网关之间的距离小于20米，若无线开关与网关之间有墙，墙的数量不应超过2堵。

此智能无线开关支持桌面放置及壁挂（需配合硅胶垫/泡棉胶/螺丝配件）。

### 桌面放置（硅胶垫辅助）

1. 硅胶垫撕掉保护膜后贴于设备背面的粘贴槽内。



2. 将粘贴好的设备置于桌面上即可。



### 壁挂1（泡棉胶辅助）

1. 泡棉胶撕掉一侧保护膜后贴于设备背面的粘贴槽内。

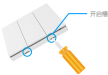


2. 选择干净平整的墙壁墙面，撕掉泡棉胶另一侧的保护膜后，将设备粘贴于墙面上待安装位置即可。

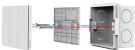


### 壁挂2（螺丝配件辅助）

1. 用一字螺丝刀伸入设备开槽槽，撬起前盖板。



2. 按照设备后盖板内的指示方向，用螺丝钉将设备后盖板固定到墙面86盒内。



3. 将设备主体卡入设备后盖板上，安装完成。



## 设备详情页

设备添加到“萤石云视频”客户端后，您可在设备详情页进行实时预览、添加智能场景或设置。




① 交互界面会有不定时更新，具体以实际界面为准

### 智能场景设置

通过智能场景设置，对设备的任一按钮的操作自定义执行命令。  
智能场景-点击添加场景-选择按钮-选择触发事件-新建智能场景



## 设置页

在设备详情页点击  按钮，进入设备设置页，可以进行对当前设备进行相关设置操作。



 交互界面会有不定时更新，具体以实际界面为准

**设备状态灯** 关闭后，不支持智能场景配置成功与否的指示灯提示

**设备关联** 可查看该设备关联网关信息

**设备信息** 查看设备介绍、型号、序列号、版本信息及用户指示灯信息

**删除设备** 将设备从当前账号中删除

## 规格参数

---

产品尺寸: 86x86x11(mm)

---

工作温度: -10℃-55℃

---

工作湿度: ≤90%RH, 无冷凝

---

额定电压: 3.0 V

---

最大功率: 100mW

---

面板材质: 阻燃PC

---

通信方式: ZigBee 3.0

---

电池型号: CR2450

---

## 售后服务支持 | 上门安装服务

---

如果您在使用过程中遇到任何问题，您可以拨打服务热线或者联系在线客服。

服务热线：[400-878-7878](tel:400-878-7878)

您可以登录[金石官网](http://www.g2v42.com)查询售后服务站点。

金石官网：[www.g2v42.com](http://www.g2v42.com)

您还可以添加以下[金石官方公众号](#)，咨询在线客服。



金石官方服务热线



金石官方订阅号

## 上门安装服务

金石可提供有偿上门安装服务。

金石可提供有偿上门安装服务

请拨打服务热线[400-878-7878](tel:400-878-7878)查询提供安装服务的城市和收费，或者扫描下方二维码，预约上门安装。

如果您购买的商品包含安装服务，无需预约或者拨打服务热线，工作人员会主动联系您。



### 声明

本产品为互联网设备。升级到官方最新软件版本，可使您获得更好的用户体验。

设备的具体参数、维修方法、使用范围及最新程序等内容请登录国石官网[www.scvix.com](http://www.scvix.com)查询或咨询客服。

本产品适用的设备系列：  
CS-HAL-SM66。

# 版权声明

---

**版权所有©杭州蓝石软件有限公司。保留一切权利。**

本手册的任何部分，包括文字、图片、图形等均归属于杭州蓝石软件有限公司或其关联公司（以下简称“蓝石”）。未经书面许可，任何单位或个人不得以任何方式摘录、复制、翻译、修改本手册的全部或部分。除非另有约定，蓝石不对本手册提供任何明示或默示的声明或保证。

## 关于本产品

本手册描述的产品仅供中国大陆地区销售和使用。本产品只能在购买地所在国家或地区享受售后服务及维保方案。

## 关于本手册

本手册仅作为相关产品的指导说明，可能与实际产品存在差异，请以实物为准。因产品版本升级或其他需要，蓝石可能对本手册进行更新，如您需要最新版手册，建议您定期更新查阅下载地址上的手册内容。

蓝石建议您在专业人员的指导下使用本手册。

## 商标声明

- 蓝石、eSVC、 为蓝石的注册商标。
- 本手册涉及的其他商标由其所有人各自拥有。

## 免责声明

· 在法律允许的最大范围内，本手册以及所描述的产品（包含其硬件、软件、固件等）均“按照现状”提供，可能存在瑕疵或错误。蓝石不提供任何形式的明示或默示保证，包括但不限于适用性、质量满意度、适合特定目的等保证；亦不对使用本手册或使用蓝石产品导致的任何特殊、附带、偶然或间接的损害进行赔偿，包括但不限于商业利润损失、系统故障、数据或文档丢失产生的损失。

· 您知晓互联网的开放性特点，您将产品接入互联网可能存在网络攻击、黑客攻击、病毒感染等风险，蓝石不对因此造成的产品工作异常、信息泄露等问题承担责任，但蓝石将及时为您提供产品相关技术支持。

· 使用本产品时，请您严格遵循适用的法律法规，避免侵犯第三方权利，包括但不限于公开权、知识产权、数据权利或其他隐私权。您亦不得将本产品用于大规模杀伤性武器、生化武器、核爆炸或任何不安全的核能利用或侵犯人权的用途。

· 如本手册内容与适用的法律相冲突，则以法律规定为准。

## “蓝石云”声明

本产品部分功能（包括但不限于远程管理等功能）的实现将依赖于互联网、电信增值服务；若您希望实现以上功能，需在蓝石云平台（[www.esviz.com](http://www.esviz.com)）完成用户注册，遵守《蓝石服务协议》、《蓝石隐私政策》等，并接入蓝石设备，以实现对接蓝石设备的管理。