



无线智能洗地吸尘器 CS-RH1

使用说明书

—— 本手册中的图例仅供参考 ——



扫一扫获取设备操作演示视频



扫一扫获取公司更多产品信息

目 录

一、安全警告	01-02
产品安全注意事项	01-02
产品的合理使用范围	02
清洁溶液的正确使用	02
设备的合理使用	02
二、产品介绍	03-10
产品装卸	03-04
产品使用说明	05-09
产品规格	10
三、日常维护	11-14
产品维保	11-13
产品故障排除	14
四、有损产品危害物质表	15
五、售后服务	16
六、版权说明	17

安全警告

产品安全注意事项

在使用本产品之前，请仔细阅读本说明书的所有内容，按照本说明书的步骤安装使用设备。为了降低火灾、电击或其他伤害风险，请遵守以下操作要求：

- ①、请勿以湿手触碰插头或产品的任何带电部分，以免发生触电危险。
- ②、如果充电器或插头损坏，请停止使用，请致电本公司专业维修人员来进行更换，以避免发生危害。
- ③、请勿抽吸高温物质（未熄灭的烟头、火柴或热灰等）、超细物质（如石灰、水泥、木屑、石膏粉、灰烬、炭粉等）、大块尖锐碎片（玻璃等物理不确定的物质）。
- ④、请将本产品气流通道和可活动部分远离长毛发、宽松服装、手指及身体其他部分，请勿将吸尘管、附件吸头或工具对着眼睛、耳朵或将其放入口中。
- ⑤、充电时，请使用本公司为你专配的充电器进行充电；其他类型的充电器可能导致电池故障或发生极端热效应。
- ⑥、若长时间不使用本产品，应关闭电源，拔下充电座插头。
- ⑦、使用时，若发现漏电或电动机温度过高和异常声响，如机身过热、异响、异味、吸力弱等，应立即停止使用并致电本公司专业维修人员。
- ⑧、使用完设备后，请放在干燥的地方保存，潮湿的地方会影响电器的绝缘性和使用寿命。
- ⑨、使用完设备后，请及时清理污水桶，保持通风路径畅通，避免因阻塞造成吸力下降、电机发热，从而影响设备的使用寿命。
- ⑩、产品机身、滚刷、充电座为带电装置，请勿泡水清洗。
- ⑪、请定期检查吸嘴口的畅通情况，可有效延长设备使用寿命。若有堵塞，请及时清除，避免因阻塞造成吸力下降，影响到设备的使用性能。
- ⑫、设备出现故障时，切勿自行维修，请致电本公司售后部门以获取帮助。

产品的合理使用范围

- ①、本产品适用于室内环境中的硬性地面，包括已上蜡地板、石磨地板、橡胶地板、大理石地面、花岗岩地面、水磨石地面、实木地板、复合地板、竹地板及各种镜面砖、瓷面砖等平整的表面。
- ②、若在凹凸不平的地表面使用本产品时，可能会达不到最佳使用效果。
- ③、不要在易燃、易爆的物体附近或表面使用本产品，有导致火灾和爆炸的风险。

- ④、不要在工作着的壁炉、加热器附近使用本产品，防止设备外壳变形。
- ⑤、请勿利用本设备吸取洗涤剂、煤油、汽油、酒精、油漆、香水等，这些液体可能导致设备短路、火灾或爆炸。
- ⑥、请勿利用本设备吸取激光打印机、复印机内部使用的调色剂和色粉，这些物体可能导致火灾或者爆炸。
- ⑦、请勿利用本设备吸取尖锐的物体，比如玻璃碎片、小玩具、别针、回形针、石子、石膏、大的纸片等，这些物体可能造成堵塞，损伤设备。
- ⑧、请勿利用本设备吸取任何燃烧或冒烟的物体，例如未熄灭热源的烟灰、燃烧的烟头或火柴等。

清洁溶液的正确使用

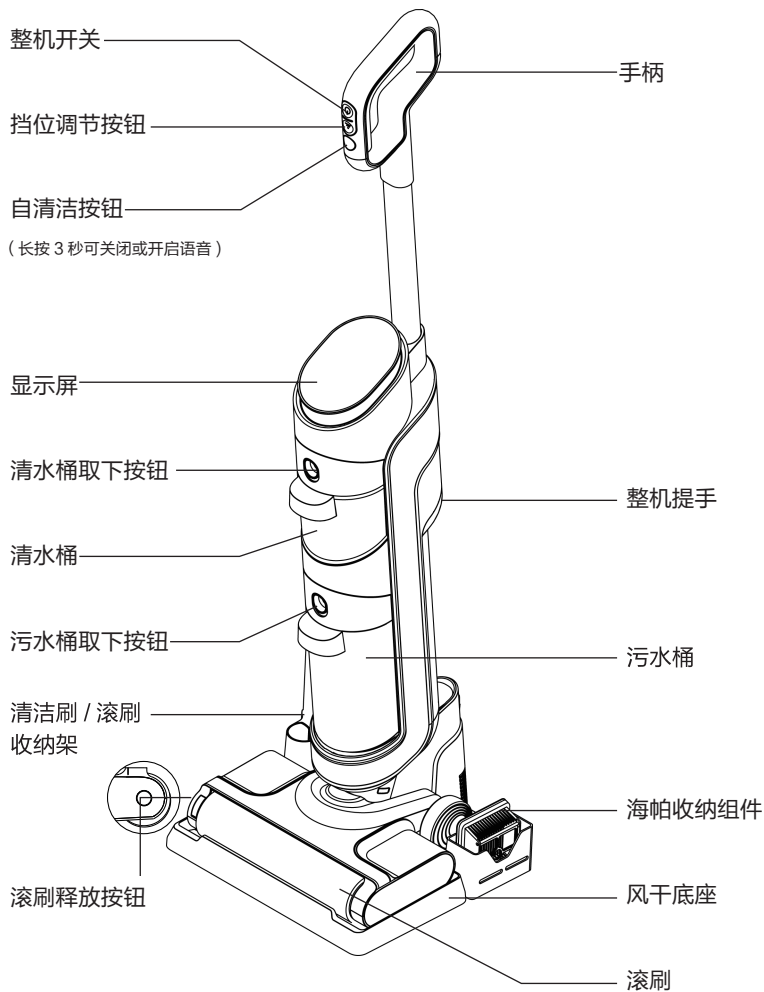
- ①、请放入适量的清洁溶液，如果大量的清洗液渗透到电机将导致危险。
- ②、按照使用说明配比清洁溶液。建议使用本公司附赠的或本公司核准的制造商生产的清洁溶液，其他清洁溶液可能会损坏设备。（例：14mL清洁溶液+清水直至装满清水桶）
- ③、清洁溶液应保管在儿童触及不到的地方。如果清洁溶液不慎入眼，应用清水彻底冲洗干净；万一不小心误食，请立即就医。
- ④、在处理污水和清洁溶液时，应遵循当地的环保规定。

设备的合理使用

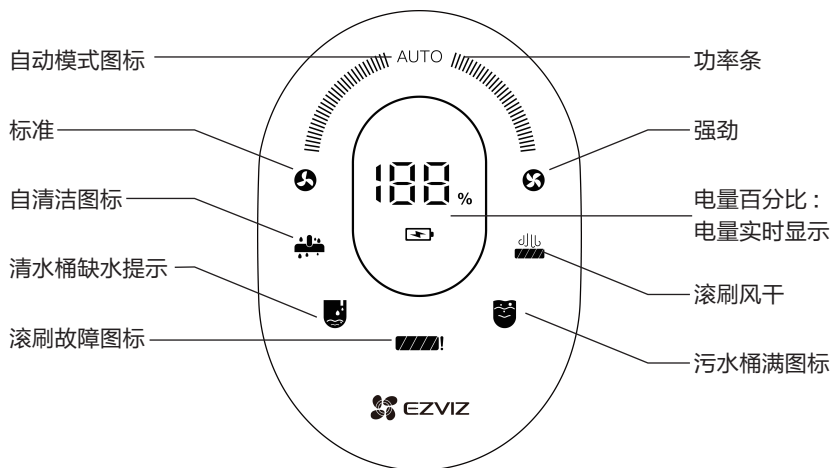
- ①、不要自行拆装封闭的设备，本设备内没有用户可自行维修的部件，不要试图改变设备的性能，否则将导致危险。
- ②、使用与本产品规格不对应的电压将对电机有损害，更有可能对使用者造成伤害。
- ③、正确的额定电压标示于铭牌上。
- ④、清扫楼梯时，请谨慎小心，防止跌落。
- ⑤、不要将设备上下晃动或剧烈碰撞，防止污水流入电机。
- ⑥、当电机正在工作时，请不要上下提起或搬运本设备，也不要将本设备歪向一边或平放，防止回污水进入电机。为了防止被绊跌，设备使用后，应靠墙放置。
- ⑦、若清水桶和污水桶没有正确安装好，请勿使用。
- ⑧、为了防止设备过热，请不要在出风口放置任何小物件，也不要堵塞出风口。不要弄湿机身，否则有可能因设备短路而发生火灾和触电事故。

产品介绍

整机介绍



显示屏介绍



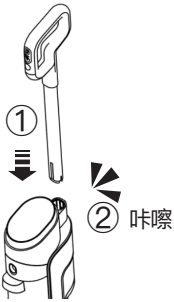
零部件介绍



产品装卸

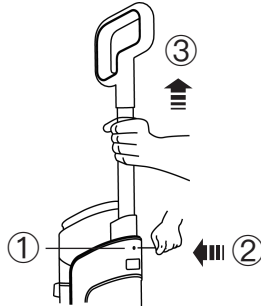
手柄安装步骤

- ① 将手柄末端沿垂直方向插入主机端口内。
- ② 听见咔嚓声响后，确保手柄紧实无松动，即安装成功。



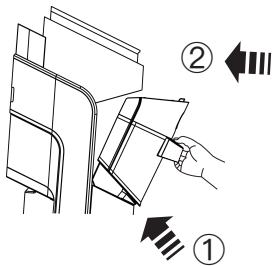
手柄拆卸步骤

- ① 用镊子等工具将设备背部的软胶塞剥下。
- ② 再用细长物体伸入孔内按压。
- ③ 同时将手柄向上取出即可。



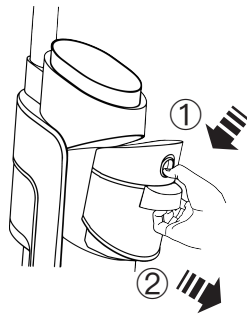
清水桶安装步骤

- ① 请将清水桶底部放进机身的开口支撑位置。
- ② 然后轻推清水桶，听见咔嚓声后即安装成功。



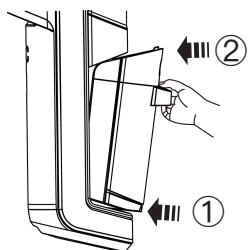
清水桶拆卸步骤

- ① 用手指扣动清水桶按钮。
- ② 然后往外拉，便可将清水桶取出。



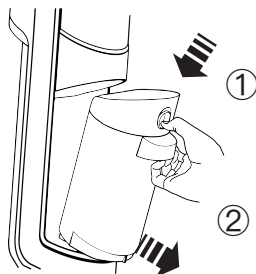
污水桶安装步骤

- ① 请将污水桶底部放进机身的开口支撑位置。
- ② 然后轻推污水桶，听见咔擦声后即安装成功。



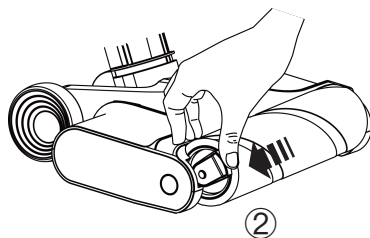
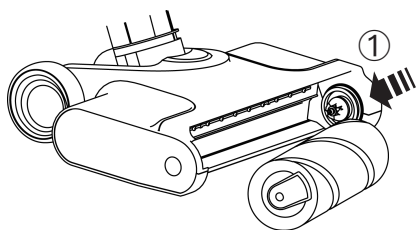
污水桶拆卸步骤

- ① 用手指扣动污水桶按钮。
- ② 然后往外拉，便可将污水桶取出。



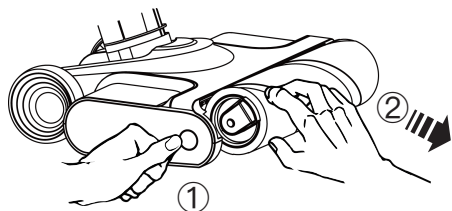
滚刷安装步骤

- ① 用手捏住滚刷提手，然后将滚刷的右侧对准右端盖。
- ② 再将滚刷左端提手放入槽中，滚刷即可安装成功。



滚刷拆卸步骤

- ① 按下侧边滚刷释放按钮。
- ② 用手指拉起左端滚刷提手，即可取出。



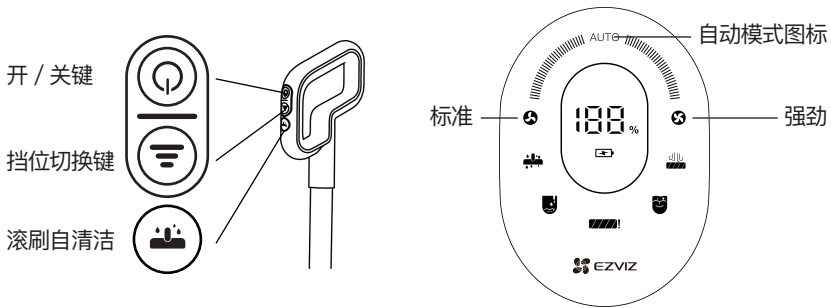
产品使用说明

准备工作

- 使用前请检查您的产品是否有电，若没有请及时充电（具体参照“产品充电”），充满电后再进行使用。
- 开机默认为自动挡，根据实际使用需求，自行选择使用模式。

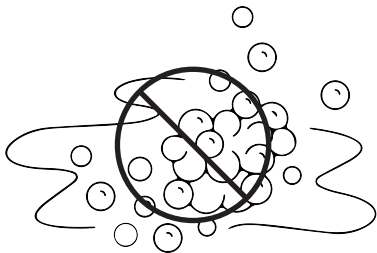
挡位切换

- 产品开关键位于手柄上方（如图所示），触动此按钮后，设备开始工作。开机后模式默认自动挡，再次按下按钮，设备停止工作。
- 设备在工作时，可按动挡位切换键按钮来调节标准或强劲模式。（显示屏上有显示）

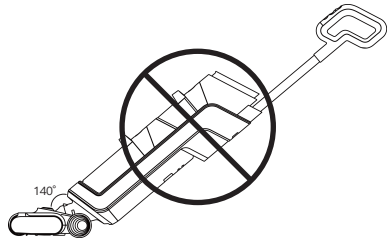


警告!!!

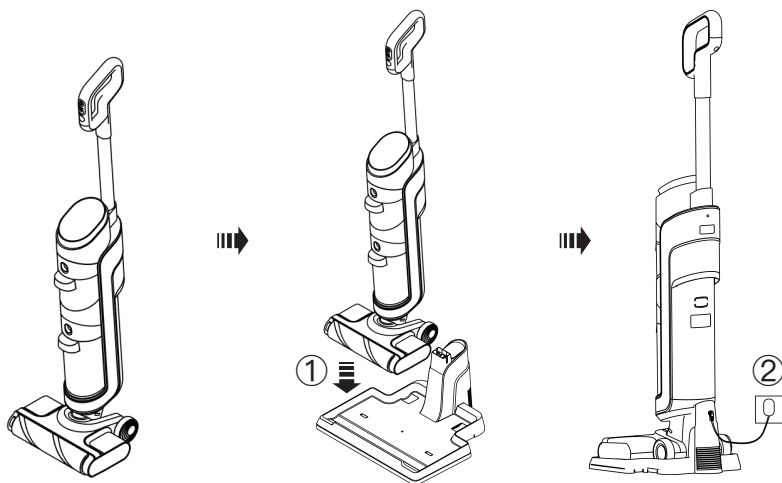
请勿吸泡沫液体。建议重度污渍环境使用强劲模式。



本产品自带直立开关，开机后请倾斜再使用，请勿将设备倾斜超过 140 度，以免造成漏水现象。

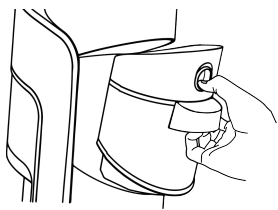


- 使用完设备之后，建议将其垂直放置在匹配的充电座上。

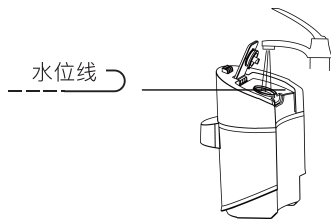


清水桶注水

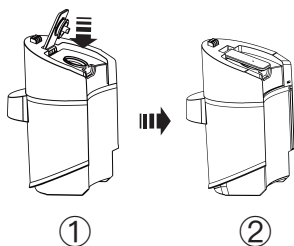
- ① 轻按清水桶释放按钮，取下清水桶。



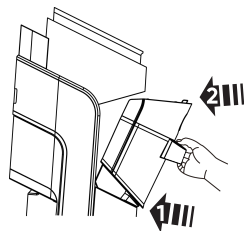
- ② 翻开清水桶上盖，将水注入至水位线处。若需进行深度清洁，可加入 14mL (约两瓶盖) 萤石地面清洁溶液。



- ③ 将清水桶的上盖盖紧，确保严实无松动现象。

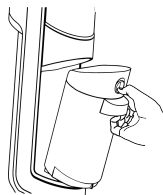


- ④ 将清水桶安装回机身，听见咔一声后即安装成功。

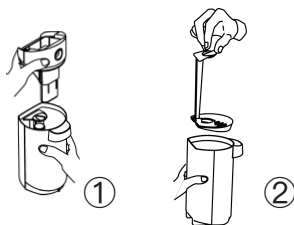


污水桶倒水

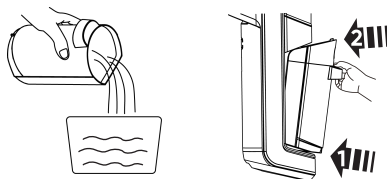
① 请按污水桶按钮，将污水桶取下。



② 一手握住污水桶，一手向上拔出污水桶盖，再拎出桶内的脏污分离器。



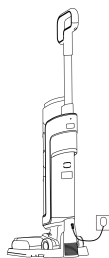
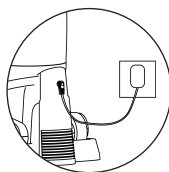
③ 污水倒掉后，将污水桶安装回机身，听见咔的一声后即安装成功。



充电说明

● 先将设备放入充电座上，将充电器一端连上充电座，另一端连接家中插座即可。

● 不需要充电时可将电源线收起；充电时将机器直立，靠近墙角边，以免发生被绊倒等伤害。



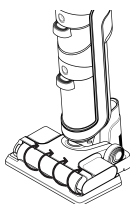
滚刷风干说明

● 充电过程中会自动开启风扇吹干滚刷。

● 风干过程中每隔 3 分钟滚刷转动一次，使滚刷风干更加均匀、彻底。

● 滚刷风干自动持续运行 2 小时左右。

注 充电过程中按挡位切换键，可开启 / 关闭滚刷风干功能。



挡位切换键



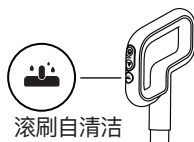
滚刷风干

自清洁

温馨提示：使用自清洁功能前和自清洁结束后，请清理污水桶内的污水；若充电座上有残留污渍，请及时处理干净。

- 使用完毕后请及时将设备放回充电座，用户可根据滚刷脏污度自行判断是否需要开启自清洁功能。
- 需要清洁时，按下机身手柄后端的自清洁按钮，开始自清洁。
- 自清洁结束后，设备进入充电状态。

注 长按 3 秒以上自清洁按钮，可开启/关闭语音功能。



警告

- 请使用本公司为您专配的充电座对电池进行充电。
- 若长时间不使用本产品，应关闭电源，拔下充电座插头。
- 充电座勿淋水。

废弃电池包处理方法

- 设备所装的电池包含有对环境有害的物质，在废弃设备前，必须将电池包从设备中取出。
- 废弃电池包请安全妥当处理，不要投入火中、水中、土壤中。
- 废弃电池包若漏液触及皮肤或衣物，用清水冲洗，以免造成皮肤不适，并迅速送医院处理。

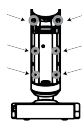
取出电池包的方法：在取出电池包时，设备必须进行断电。



①取出污水桶



②取出前机体装饰块



③取出六颗螺丝



④打开后机体盖板



⑤带上橡胶手套取出电池包

产品规格

技术参数

产品型号	CS-RH1	电池容量	4000mAh
工作电压	21.6V	一次充电时间	4±0.5h
额定功率	200W	一次充电连续工作时间	≈35min
清水桶容量	700mL	净重	≈4.6kg
污水桶容量	600mL	外形尺寸	280x262x1110mm

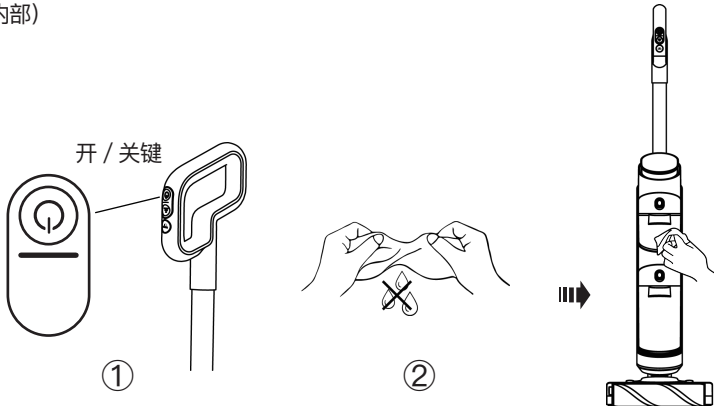
符合国家标准：GB 17625.1-2012；GB 4343.1-2018；GB 4706.1-2005；GB 4706.7-2014

日常维护

为了不影响设备的使用性能，建议您定期对其部件进行维护。

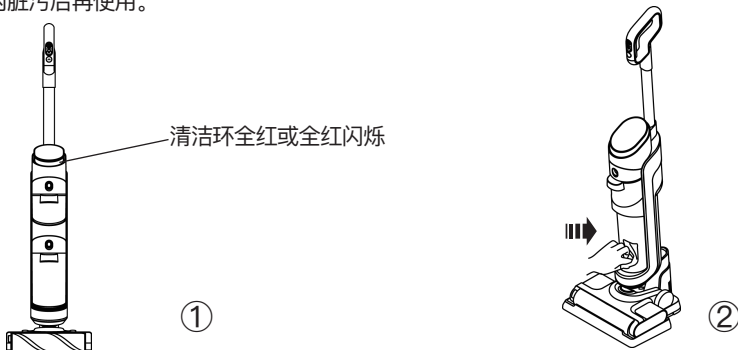
产品维护-清洁主机

- ① 清洁之前，请先让设备停止工作。
- ② 用水或中性的洗涤剂擦洗，擦洗前务必将清洁布拧干。（切勿将水渗入设备电器元件内部）



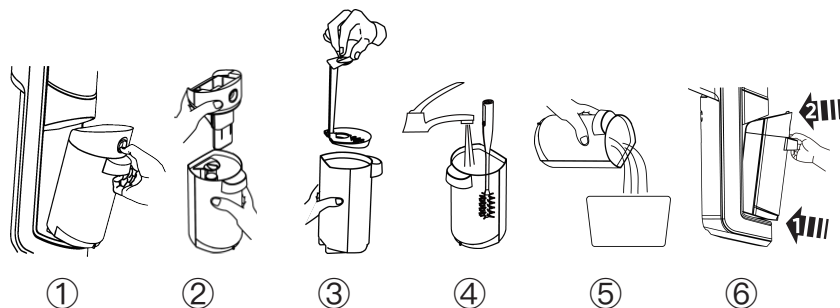
清理脏污度传感器

- ① 当地面无明显脏污，但清洁环全红或全红闪烁时，可能是脏污度传感器被脏污遮挡。
- ② 请取下污水桶，用湿抹布擦拭管道内的脏污度传感器或用配备的清理工具清理管道内脏污后再使用。



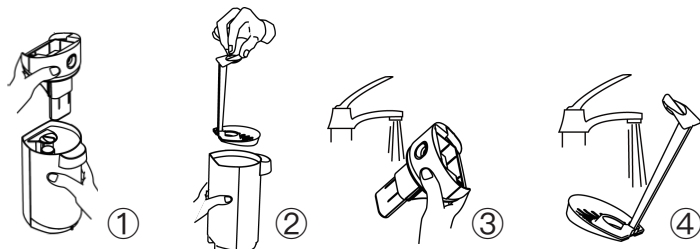
清理污水桶

- 当污水桶吸满污水后，设备自动停止工作，并通过显示屏和语音提示。
- 若发现污水桶内壁有顽固污垢，请直接用清理小工具清洗即可。
- 清理完成后，合上污水桶盖，装回至机身，听到咔声后即安装成功。



清理污水桶上盖/浮子/脏污分离器

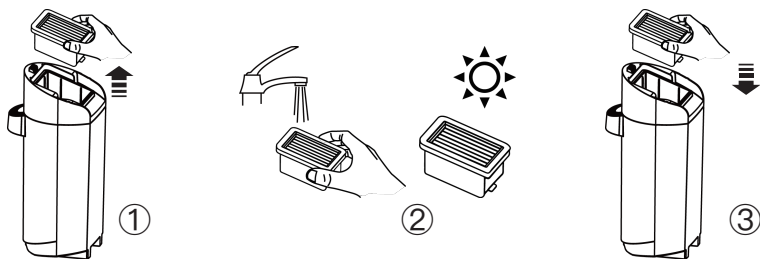
- 可将污水桶上盖取下，并取出分离器倾倒入固体垃圾，然后用清水冲洗。



清理海帕

建议：每次使用完设备后，需要对海帕进行清洗并晾干，以保持海帕的干净整洁。

- ① 先将海帕从污水桶上方取出。
- ② 取出后用清水清洗，然后晾晒。
- ③ 彻底晾干后，装入污水桶。

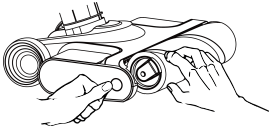


清理滚刷

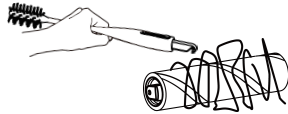
温馨提示：如若发现吸嘴口有残留污渍，请用湿抹布擦拭干净，切勿冲洗。

建议：整机每次使用后，都要对滚刷进行清洗并晾干，以保持干净整洁。

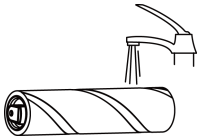
① 拉起滚刷左端提手，取下滚刷。



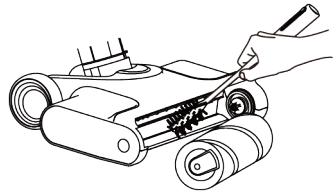
② 可将滚刷提手下取，使用赠送的滚刷清理小工具将刷头上缠绕的毛发或者碎屑等去除。



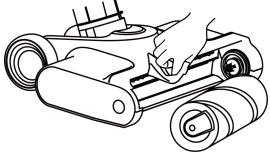
③ 然后用清水对滚刷进行冲洗。



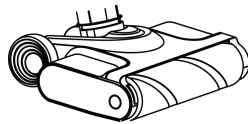
④ 用毛刷清理喷水流量及吸口管道垃圾。



⑤ 用湿抹布擦拭喷水流量及吸口管道的水渍。



⑥ 将滚刷安装。



产品故障排除

常见故障	可能原因	解决方法
功率条闪烁	电机异常	清理管道内堵塞物后重新开机
产品不工作	产品没电或电量不足	请为本产品充满电后再使用
	滚刷被毛发等物体缠绕	清理滚刷
产品吸力减弱	污水桶污水已到指定容量	取出污水桶，倒掉污水再使用
	滚刷，污水桶安装错误	重新安装
	滚刷被毛发等物体缠绕	清理滚刷
	吸嘴口被堵塞	清理吸嘴口内的异物
	脏污分离器上方滤网脏污	清理滤网后再使用
	电池电量不足	请为本产品充满电后再使用
	海帕脏污	清理海帕后再使用
电机运转有异响	吸嘴口被堵塞	清理吸嘴口内的异物
	污水桶污水已到指定容量	取出污水桶，倒掉污水再使用
	海帕脏污	清洗海帕，彻底晾干后再使用
产品无法充电	主机与充电器接口未连接好	请检查并连接好
滚刷不出水	清水桶无水	清水桶加水
	清水桶未安装好	重新安装清水桶
出风口漏水	未安装过滤海帕	安装过滤海帕
	未安装脏污分离器	安装脏污分离器
	过滤海帕清洗、使用后未晾干	过滤海帕清洗、使用后晾干再次使用
	污水桶污水已到指定容量	取出污水桶，倒掉污水再使用

如若按照表格操作后产品仍不能正常工作，请联系在线客服或售后服务电话获取帮助。

有损产品有害物质表

部件名称	《电器电子产品有害物质限制使用管理办法》限制物质或元素					
	铅 (Pb)	汞 (Hg)	镉 (Cd)	六价铬 (Cr (VI))	多溴联苯 (PBB)	多溴二苯醚 (PBDE)
金属部件	X	○	○	○	○	○
塑料部件	○	○	○	○	○	○
玻璃部件	X	○	○	○	○	○
线路板	X	○	○	○	○	○
电源(如果有)	X	○	○	○	○	○
附件	○	○	○	○	○	○

本表格依据 SJ/T 11364 – 2014 的规定编制。

——○：表示该有害物质在该部件所有均质材料中的含量在 GB/T 26572 现行有效版本规定的限量要求以下。

——X：表示该有害物质至少在该部件的某一均质材料中的含量超出 GB/T 26572 现行有效版本规定的限量要求，且目前业界没有成熟的替代方案，符合欧盟 RoHS 指令环保要求的。

售后服务

如果您在使用过程中遇到任何问题，您可以拨打服务热线或者联系在线客服。

服务热线：400-878-7878

您可以登录萤石官网查询售后服务站点。

萤石官网：www.ys7.com

您还可以添加萤石官方公众号，咨询在线客服。



产品保修声明

尊敬的用户：

感谢您选用杭州萤石软件有限公司的产品，请仔细阅读保修声明的内容，保障您的下列权益：

- 1、凭此卡享受保修期内的免费保修及保修期外的优惠性的服务。
- 2、用户自购买之日起出现产品质量问题，可依法及本条款享受退、换及免费维修等政策。敬请注意，下列情况不在萤石产品保证及保修服务范围：
 - a、自购买日起，整机保修两年，电机保修两年，其中电池保修一年，配件保修一年，赠品不在保修范围内；
 - b、因误用、意外、改装、不适当的物理或操作环境、自然灾害、电涌及不当维护或保管导致的故障或损坏；
 - c、第三方产品、软件、服务或行为导致的故障或损坏；
 - d、产品使用过程中发生的正常脱色、磨损和消耗；
 - e、产品可以不间断或无错误地正常运行；
 - f、数据丢失或损坏；
 - g、消耗零部件，如电池或保护膜等随时间推移而耗损的零部件，除非是因材料或工艺缺陷而发生的故障；
 - h、不能出示产品有效保修凭证和有效原始购物发票或收据，产品原序列号标签有涂改、替换、撕毁的现象、产品没有序列号或保修凭证上的产品型号或编号与产品实物不相符合的；
 - i、未按随附的说明、操作手册使用产品，或者产品未用于预定功能或环境，萤石经证实后确定您违反操作手册的任何其他情况；
 - j、产品的齐备性和外观状态不属保证范围，您应在接受产品时当场检验并对任何不符提出异议；
 - k、查询完整版萤石产品售后服务政策及了解萤石售后服务时的用户个人信息保护策略，请登录www.ys7.com。



版权所有 © 杭州萤石软件有限公司。保留一切权利。

本手册的任何部分，包括文字、图片、图形等均归属于杭州萤石软件有限公司或其关联公司（以下简称“萤石”）。未经书面许可，任何单位或个人不得以任何方式摘录、复制、翻译、修改本手册的全部或部分。除非另有约定，萤石不对本手册提供任何明示或默示的声明或保证。

关于本产品


本手册描述的产品仅供中国大陆地区销售和使用。本产品只能在购买地所在国家或地区享受售后服务及维保方案。

关于本手册

本手册仅作为相关产品的指导说明，可能与实际产品存在差异，请以实物为准。因产品版本升级或其他需要，萤石可能对本手册进行更新，建议您定期更新查阅下载地址上的手册内容。

萤石建议您在专业人员的指导下使用本手册。

商标声明

-  EZVIZ 萤石 为萤石的注册商标。
- 本手册涉及的其他商标由其所有人各自拥有。

责任声明

- 在法律允许的最大范围内，本手册以及所描述的产品（包含其硬件、软件、固件等）均“按照现状”提供，可能存在瑕疵或错误。萤石不提供任何形式的明示或默示保证，包括但不限于适销性、质量满意度、适合特定目的等保证；亦不对使用本手册或使用萤石产品导致的任何特殊、附带、偶然或间接的损害进行赔偿，包括但不限于商业利润损失、系统故障、数据或文档丢失产生的损失。
- 您知悉互联网的开放性特点，您将产品接入互联网可能存在网络攻击、黑客攻击、病毒感染等风险，萤石不对因此造成的产品工作异常、信息泄露等问题承担责任，但萤石将及时为您提供产品相关技术支持。
- 使用本产品时，请您严格遵循适用的法律法规，避免侵犯第三方权利，包括但不限于公开权、知识产权、数据权利或其他隐私权。您亦不得将本产品用于大规模杀伤性武器、生化武器、核爆炸或任何不安全的核能利用或侵犯人权的用途。
- 如本手册内容与适用的法律相冲突，则以法律规定为准。



无线智能洗地吸尘器 CS-RH1