

注意事项

- 请勿将猫眼放在高温、高湿或大量灰尘、盐雾等恶劣环境，也不要暴露在雨淋的地方。否则可能会引起机器损坏。
- 请勿用力挤压门外子机的镜头和顶部突出的黑色圆球，否则可能会造成硬件损坏。
- 在安装过程中，务必小心操作，不要用力拉扯子机的数据线，也要防止数据线刮伤或者割裂（因操作不当，导致数据线损坏不属于保修范围）。
- 适配器请使用本包装内标配型号，采用其他规格充电器可能会导致无法充电或者系统损坏。

选择安装位置

如果门上没有猫眼孔，建议在门上距离地面145cm左右的位置打孔，孔径建议为16.5~30mm。

如果门上有猫眼孔并已经装有猫眼，请拆除原有的猫眼进行安装。

装箱清单



子机



主机



底座



螺钉



L型卡扣



长方形卡扣



电源线

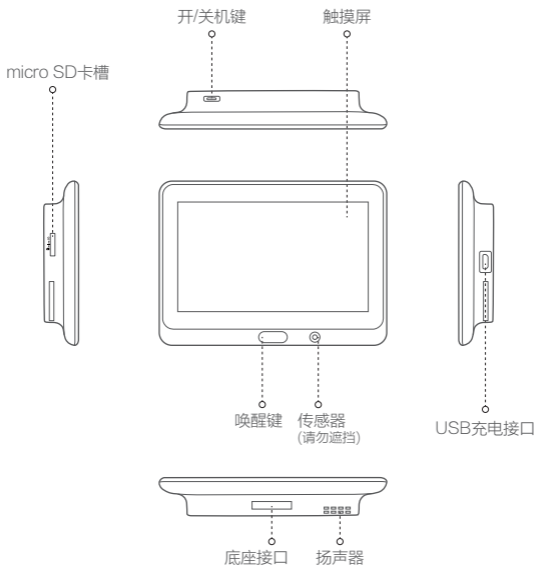


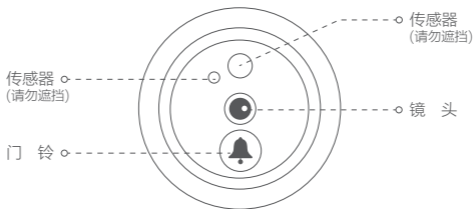
电源适配器

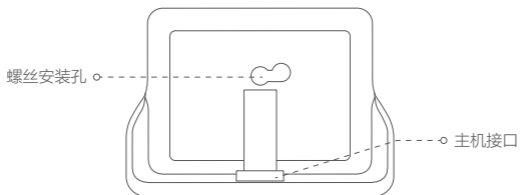


用户指南

外观介绍







安装猫眼

1



丈量门的厚度，选择合适的螺钉

当门厚在35~60mm，选短钉；
当门厚在60~85mm，选中钉；
当门厚在85~110mm，选长钉

2



将螺钉拧入子机（固定住即可，无需拧紧）

3



撕掉子机背面3M胶表面的离型纸


4



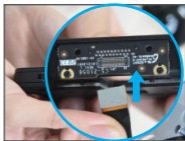
将子机拿到门外，将螺钉和连接线穿过猫眼孔
（如果门比较厚，可将白纸卷成筒状，将连接线通过纸筒穿过门洞）

5



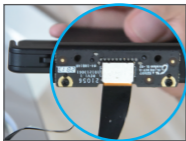
调整子机的方向，确认门铃按钮  正对下方，用力按压子机，确保与门的表面贴合

6



取出底座，将连接线和子机接口连接（注意图示的方向）

7



连接完成

8



取出L型卡扣，按图示方向扣好

9



L型卡扣安装完成

10



将过长的连接线从底座的长方形开口处抽出，将底座通过螺钉孔挂在螺钉上

11



调整底座的位置，拧紧固定螺钉
(注意螺钉孔位置)

12



整理连接线，并将连接线置于底座长方形开口处

13



取出长方形卡扣，置于底座开口处并用力按压扣紧

14



底座安装完成

15



取出猫眼主机，插到底座上

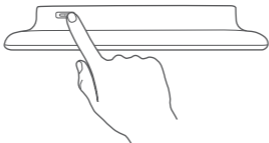
16



长按主机上的电源键3~5秒，猫眼开机，安装完成

开启猫眼

长按开机键，直到屏幕亮起。



 查看相册

 录像

 设置参数

连接Wi-Fi



1 选择“设置参数”



2 选择“Wi-Fi”



3 选择“手动连接”



4 选择Wi-Fi网络，输入密码
(暂不支持中文的Wi-Fi名称)

下载“萤石云视频”客户端

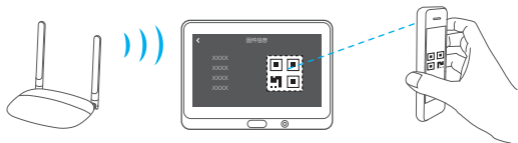
将手机连上您的Wi-Fi网络，扫描下面“萤石云视频”客户端的二维码，下载并安装后根据提示完成用户注册。



手机扫描二维码下载
“萤石云视频”客户端

添加到“萤石云视频”

猫眼连接Wi-Fi成功后，登录“萤石云视频”客户端，扫描“固件信息”或者快速操作指南封面的二维码，根据界面提示完成猫眼的添加（[添加时请将路由器尽量靠近猫眼](#)）。



日常维护

设置参数

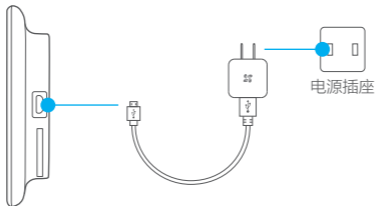
按 ，根据需求，自行设置屏幕、智能控制、门铃等参数。



 设备界面可能会有变化，请以实物为准。

充电

电量低时可将主机**关机**后从底座上取下，连接电源线进行充电，完成后插入底座并**重新开机**。



如果您不想将主机取下来，可以将电源适配器拿到猫眼旁连接电源线充电，或者将充电宝挂在底座左下角的便携挂钩上为猫眼充电。

FAQ

Q: 单次充电需要多久充满?

A: 使用原装电源适配器, 一般情况下在5~6个小时内电池将可以充满。

Q: 人体检测告警过于频繁怎么办?

A: 人体检测告警过多可能是由于门口来往人员过于频繁造成的, 可根据门口每日实际人流情况, 设定合适的人体感应触发时间。

以上FAQ仍然不能解决问题怎么办?

您可以登录萤石官网www.yz7.com, 选择“服务与下载 > 常见问题”查看更多问题, 还可以添加萤石官方订阅号, 选择在线客服。



售后服务支持

如果您在使用过程中遇到任何问题，您可以拨打服务热线或者联系在线客服。

您可以登录萤石官网查询售后服务站点。

服务热线：400-878-7878

萤石官网：www.ys7.com

上门安装服务

萤石可提供有偿上门安装服务，请拨打服务热线400-878-7878查询提供安装服务的城市和收费，或者扫描下面的二维码，预约上门安装。

如果您购买的商品包安装服务，无需预约或者拨打服务热线，工作人员会主动联系您。



声明

本产品为互联网设备，升级到官方最新软件版本，可使您获得更好的用户体验。

设备的具体参数、维修方法、使用范围及最新程序等内容请登录萤石官网www.ys7.com查询。

本手册适用的设备型号：CS-DP1, KP8。

版权所有©杭州萤石软件有限公司。保留一切权利。

本手册的任何部分，包括文字、图片、图形等均归属于杭州萤石软件有限公司或其关联公司（以下简称“萤石”）。未经书面许可，任何单位或个人不得以任何方式摘录、复制、翻译、修改本手册的全部或部分。除非另有约定，萤石不对本手册提供任何明示或默示的声明或保证。

关于本产品

本手册描述的产品仅供中国大陆地区销售和使用。本产品只能在购买地所在国家或地区享受售后服务及维保方案。

关于本手册

本手册仅作为相关产品的指导说明，可能与实际产品存在差异，请以实物为准。因产品版本升级或其他需要，萤石可能对本手册进行更新，如您需要最新版手册，请您登录萤石官网查阅（www.yz7.com）。

萤石建议您在专业人员的指导下使用本手册。

商标声明

- 萤石、EZVIZ、 为萤石的注册商标。
- 本手册涉及的其他商标由其所有人各自拥有。

免责声明

· 在法律允许的最大范围内，本手册以及所描述的产品（包含其硬件、软件、固件等）均“按照现状”提供，可能存在瑕疵或错误。萤石不提供任何形式的明示或默示保证，包括但不限于适销性、质量满意度、适合特定目的等保证；亦不对使用本手册或使用萤石产品导致的任何特殊、附带、偶然或间接的损害进行赔偿，包括但不限于商业利润损失、系统故障、数据或文档丢失产生的损失。

· 您知悉互联网的开放性特点，您将产品接入互联网可能存在网络攻击、黑客攻击、病毒感染等风险，萤石不对因此造成的产品工作异常、信息泄露等问题承担责任，但萤石将及时为您提供产品相关技术支持。

· 使用本产品时，请您严格遵循适用的法律法规，避免侵犯第三方权利，包括但不限于公开权、知识产权、数据权利或其他隐私权。您亦不得将本产品用于大规模杀伤性武器、生化武器、核爆炸或任何不安全的核能利用或侵犯人权的用途。

- 如本手册内容与适用的法律相冲突，则以法律规定为准。

“萤石云”声明

本产品部分功能（包括但不限于实时预览、消息推送、远程管理、分享等功能）的实现将依赖于互联网、电信增值服务；若您希望实现以上功能，需在萤石云平台（www.yz7.com）完成用户注册，遵守《萤石服务协议》、《萤石隐私政策》等，并接入萤石设备，以实现萤石设备的管理。