



# 萤石 DL50FVX 用户指南

使用产品前请仔细阅读用户指南

# 目录

使用须知.....	4
外观介绍.....	5
1. 前面板.....	5
2. 后面板.....	6
产品清单.....	7
配置流程概览.....	7
安装指导.....	8
首次使用.....	8
1. 锂电池充电.....	8
2. 主电池安装.....	9
2. 辅电池安装.....	10
3. 设置开门方向.....	10
4. 设置锁.....	11
添加至“萤石云视频”客户端.....	12
1. 下载“萤石云视频”客户端.....	12
2. 添加锁至“萤石云视频”客户端.....	13
菜单设置.....	14
1. 进入主菜单.....	14
2. 语音菜单导航.....	15
3. 新建用户.....	16
4. 添加人脸.....	16
5. 添加掌静脉.....	18
6. 添加指纹.....	20
7. 添加密码.....	22
8. 添加感应卡.....	22

9. 删除用户信息.....	23
10. 开门方向设置 .....	24
11. 系统信息 .....	24
<b>日常使用.....</b>	<b>25</b>
1. 室外开锁.....	25
2. 室内开锁.....	28
3. 上锁设置.....	29
4. 操作与管理 .....	30
<b>使用“萤石云视频”客户端 .....</b>	<b>32</b>
1. 实时预览.....	32
2. 设置 .....	34
<b>维护与保养 .....</b>	<b>35</b>
1. 日常维护与保养 .....	35
2. 常见问题排除.....	36
<b>附件.....</b>	<b>37</b>
1. 技术参数.....	37
<b>售后服务支持.....</b>	<b>37</b>
1. 上门安装服务.....	38
2. 声明 .....	38
<b>版权声明.....</b>	<b>38</b>
<b>规范使用视频产品的倡议 .....</b>	<b>41</b>

# 使用须知

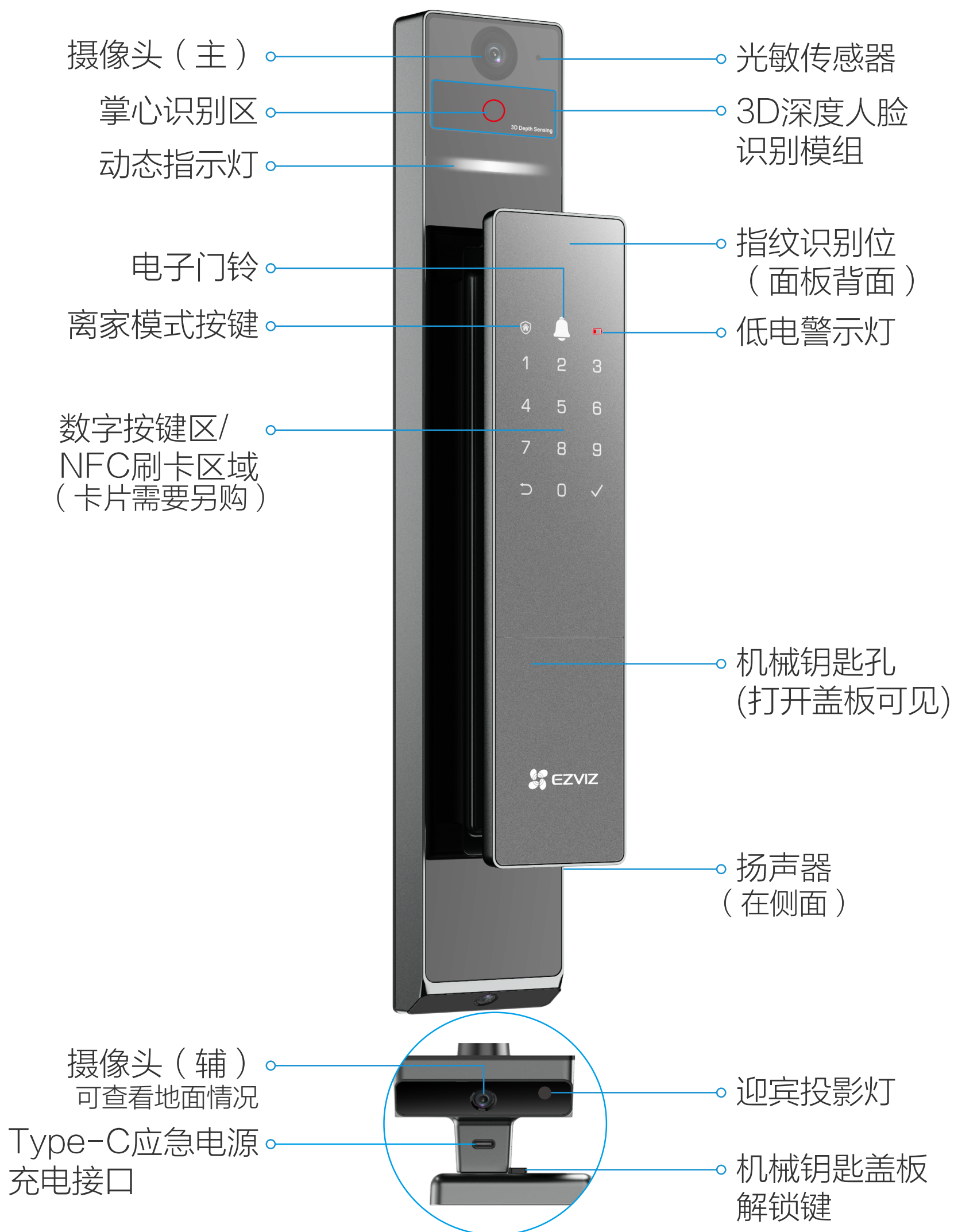
---

- 萤石智能门锁（以下简称为“锁”）作为高科技产品，安装的好坏直接影响到门锁的正常操作及使用寿命，建议您请有智能锁安装经验的师傅进行安装，并根据产品附件中门板开孔图样板进行开孔，凿支承窝，确认所开凿的孔准确无误，然后严格按照本手册中的步骤进行操作，如果安装后发现锁有任何异常，请及时和当地的经销商或本公司的售后服务部门联系，以便快速解决问题。
- 如果您的房间正在装修，我们建议您将产品卸下，待装修完成后再把产品重新装上，这样做的目的是：①. 避免装修过程中腐蚀性物质或腐蚀性气体腐蚀锁体，影响外观及降低产品使用寿命；②. 避免门的油漆未干会影响锁的灵活传动；③. 为避免对锁外观面造成腐蚀，请勿使用消毒液等腐蚀性液体擦拭锁外表面。
- 门锁在恢复出厂设置后会清空所有用户信息，在门锁安装调试完成后，请您尽快将锁恢复出厂设置并重新添加人脸、密码、掌静脉等开锁信息。
- 门锁使用一段时间后，电池电量偏低时，门锁会发出警报，每次开门会语音提示电量不足，此时请及时给电池充电。
- 建议至少放置一把机械钥匙在车内或其它安全地方，应急备用。
- 鉴于锁产品本身置于开放环境等特点，我们建议您注意隐私安全，请妥善保管机械钥匙等配套解锁部件，开锁前核查周围环境，定期更新密码设置等，避免您的开锁信息被非法盗取、复制，造成安全隐患。
- 使用前建议撕去其它零件保护膜。
- 锁的人脸识别、掌静脉识别仅作为开锁方式的一种，仅针对您以事先录入方式做出授权的人脸、掌静脉进行分析比对。您所录入的人脸图像、掌静脉图像及其处理过程均在您自行控制管理的设备本地进行。
- 请您在日常使用及开关门过程中，注意自身安全及提醒他人注意安全。
- 支持人脸、指纹或掌静脉识别开锁的电子锁，将涉及您的人脸、指纹、掌静脉信息的处理。萤石仅为向您提供开锁功能之必要，仅针对您以事先录入方式做出授权的人脸、指纹或掌静脉进行分析比对，您所录入的原始信息及其处理过程均在您自行控制管理的设备本地进行，不会在云端存储。萤石承诺，严格遵守所有适用法规，妥善保护您的个人信息安全。您可通过萤石网站或萤石云视频 APP 查阅《萤石智能门锁类产品服务使用规则》，进一步了解我们的承诺与实践措施。

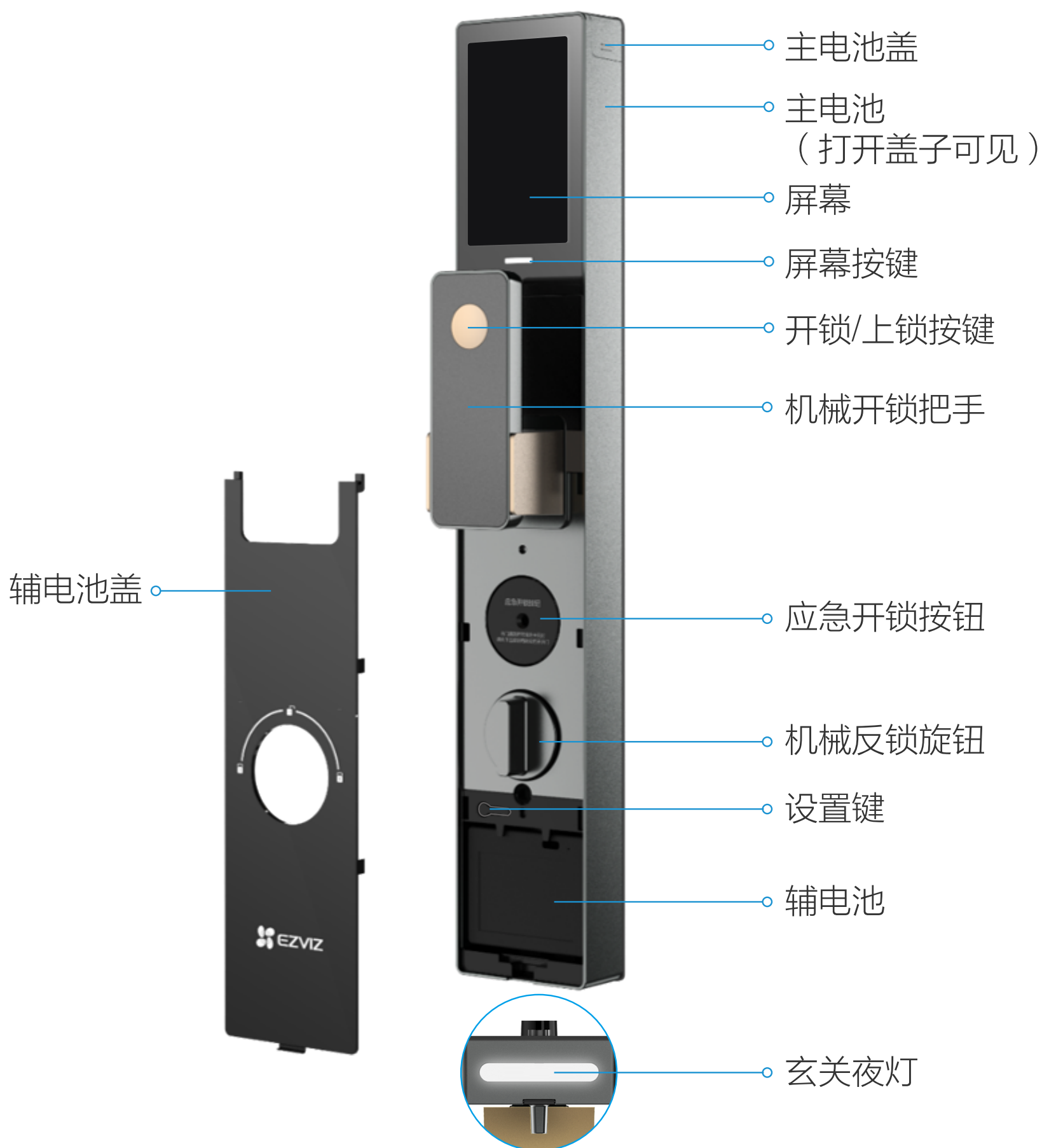


# 外观介绍

## 1. 前面板



## 2. 后面板



# 产品清单

打开产品包装后，请确认设备是否完好，对照下图确认配件是否齐全。

序号	名称	数量
1	前面板	1套
2	后面板	1套
3	锁芯配件包	1包
4	开孔模板	1张
5	标配螺丝包	1包
6	锂电池（主）	1块
7	锂电池（辅）	1块
8	用户指南	1本

## 配置流程概览

- 01 安装门锁
- 02 首次使用
- 03 添加至客户端
- 04 菜单设置



# 安装指导

---

安装注意事项：

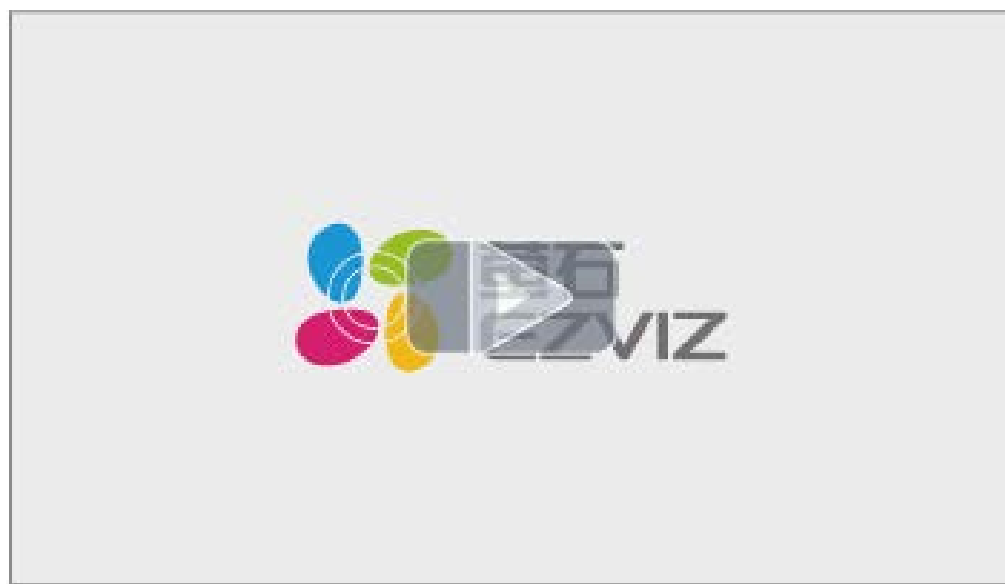
- 安装前请先检查您的门是否在可安装范围之内：适用门缝宽度 3~10mm，适用门厚 40~110mm，门扣板中心至门外沿的距离大于等于 20mm。
- 固定前后面板时，不要压住内部连接线。
- 安装前后面板时，请轻拿轻放，以免刮花、刮伤面板表面，影响外观。

## 1. 门板开孔

本产品可用于木门和金属防盗门，请按照 1:1 开孔模板开孔。

## 2. 安装

您可以点击  打开安装指导视频。



# 首次使用

---

门锁安装好后( 安装详情请见 [“安装指导”](#) ), 请按照以下步骤配置。

## 1. 锂电池充电

- 首次使用前，请先给锂电池充满电。
- 给锂电池充电前，请先将锂电池从门锁上取下，不建议直接在门锁上充电。

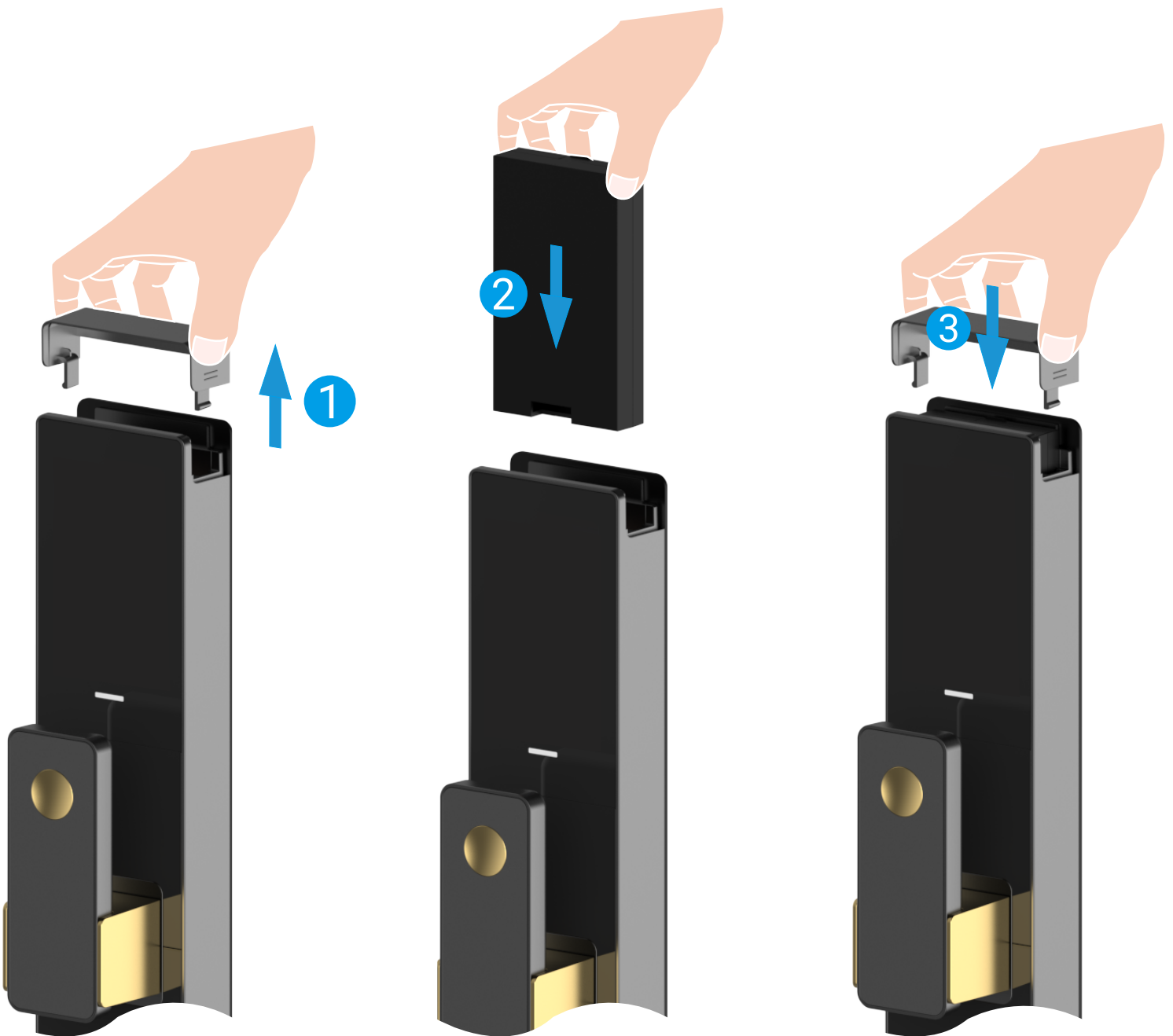
使用电源适配器（需自备）给电池充电，LED 指示灯蓝色时表示已充满。建议使用兼容 5V  $\Rightarrow$  2A 的适配器。



**i** 请使用有 CCC 认证且满足标准要求适配器充电。

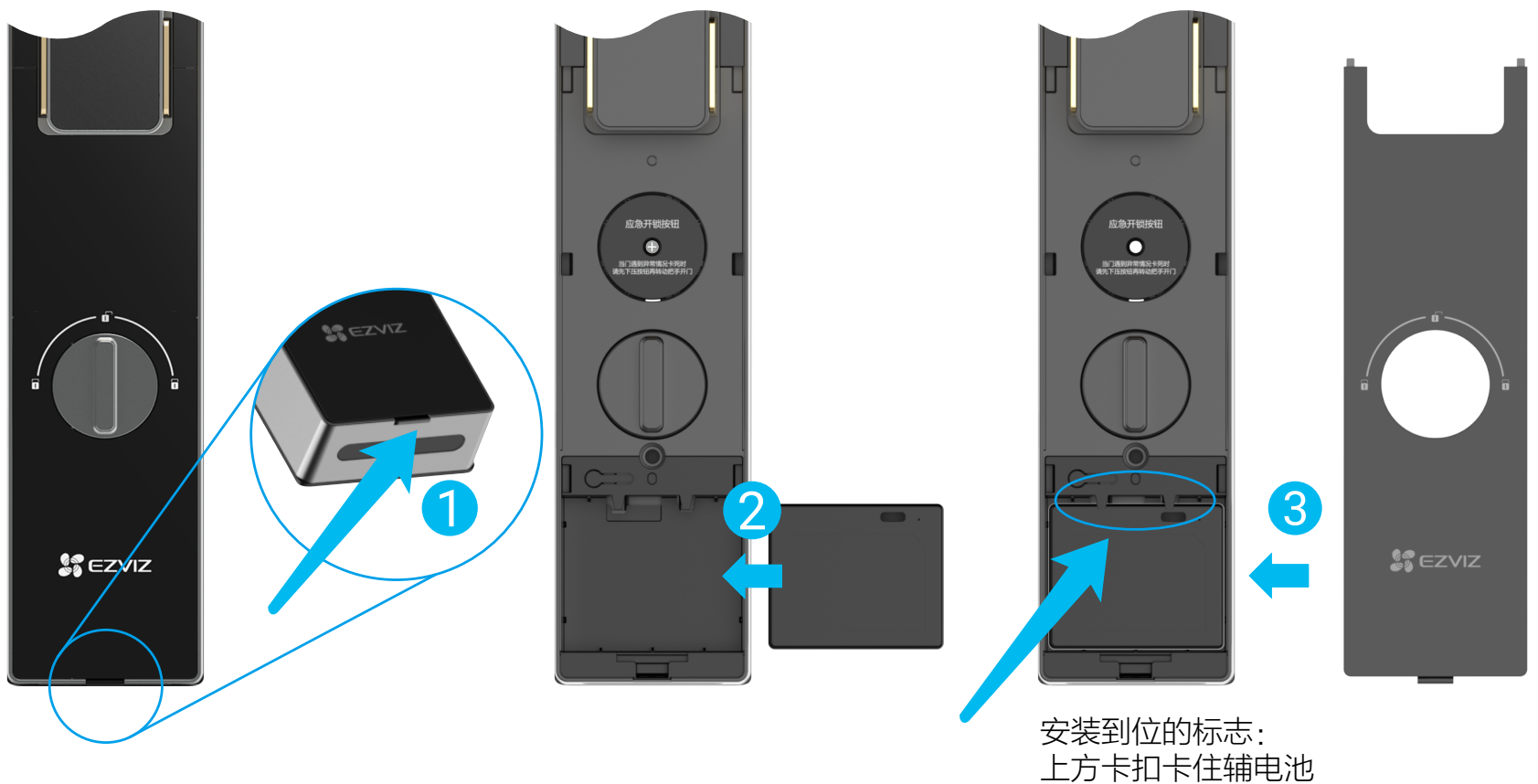
## 2. 主电池安装

- 1、用食指和大拇指捏住电池仓盖的两侧后，向上提起，打开电池盖。
- 2、将主电池（含电源接口部分朝内向下）插入到电池槽，并轻轻按压，确保电池安装到位。
- 3、盖上电池盖。



## 2. 辅电池安装

- 1、用手指抠开后面板电池盖。
- 2、将辅电池（含电源接口部分朝上）插入到电池槽，并轻轻按压，确保锂电池安装到位。
- 3、盖上电池盖，确保卡扣卡到位。



- 4、请遵守当地环境保护法标准处理废旧电池：  
电池应保存在常温、干燥环境中，要远离热源，也不要置于阳光直射的地方。

### **i** 电池供电逻辑：

- 当主、辅电池都在位，且都有电量的情况下，门锁优先使用主电池进行供电，门锁各功能均正常运行。
- 当主电池电量耗尽或不在位，仅辅电池在位且有电量时，门锁将使用辅电池进行供电，届时门锁进入节能模式，实时视频的相关功能将受到影响。

为防止影响门锁使用效果，建议实时关注门锁的电池电量，在电量耗尽前及时进行充电。

## 3. 设置开门方向

电池安装完成后，请根据语音提示完成开门方向设置：请按确认键设置开门方向，“右开门”请按“1”，“左开门，请按“2”。

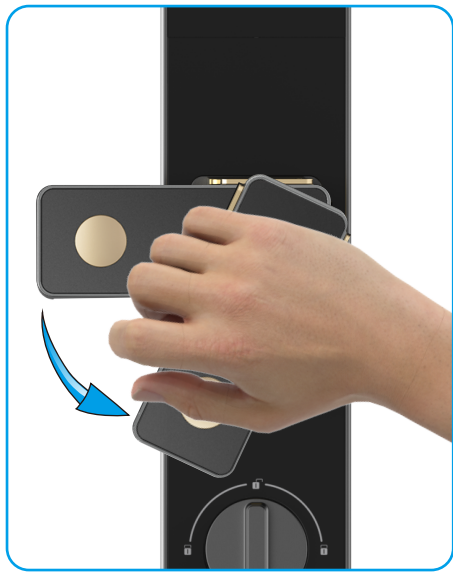




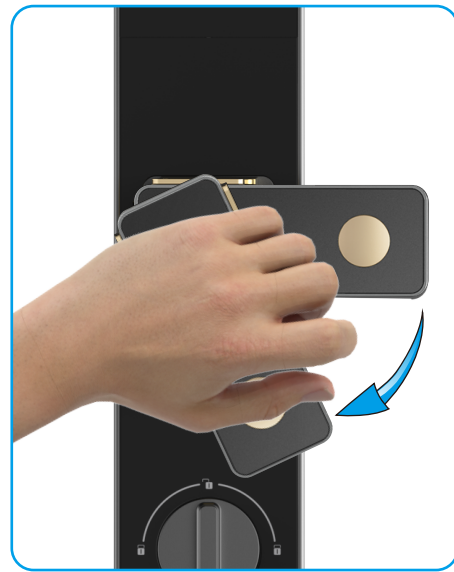
右开门



左开门



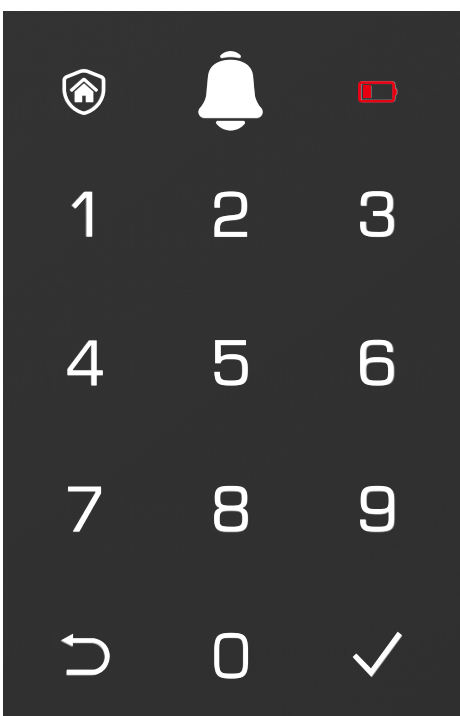
右开门



左开门

## 4. 设置锁

### 4.1 数字键盘说明






**0 ~ 9** 数字输入键

 取消、返回、退出

 确认、上锁

 门铃

 低电量指示

 离家模式按键：按键后，离家模式开启，室内开门会告警，可在“萤石云视频”客户端配置离家模式的智能联动场景；室外解锁后将自动退出离家模式。  
 该功能默认关闭，如需开启，请前往“萤石云视频”客户端，设置开启。

## 4.2 添加主用户

请根据语音提示添加主用户。

<p>1 按“√”添加主用户， 用户编号 001。</p>	<p>2 请在键盘上输入 6-10 位新密码，并按“√” 确认，并按照语音提示再次输入密码后，按 “√” 确认。</p>
	

- 每次开锁验证成功后，键盘会亮用户编号，您可以在这里查询用户编号。
- 删除用户操作需要输入对应的用户编号，请您记住当前已录入的用户编号。

## 添加至“萤石云视频”客户端

请根据以下步骤将锁添加到“萤石云视频”客户端。

### 1. 下载“萤石云视频”客户端

将手机连接 Wi-Fi 网络扫描下面的二维码，下载并安装“萤石云视频”客户端，注册账号并登录。

如果您已经有了“萤石云视频”账号，可略过这一步直接登录。（请检查您的“萤石云视频”客户端是否是最新版本，如果不是，请及时升级。）

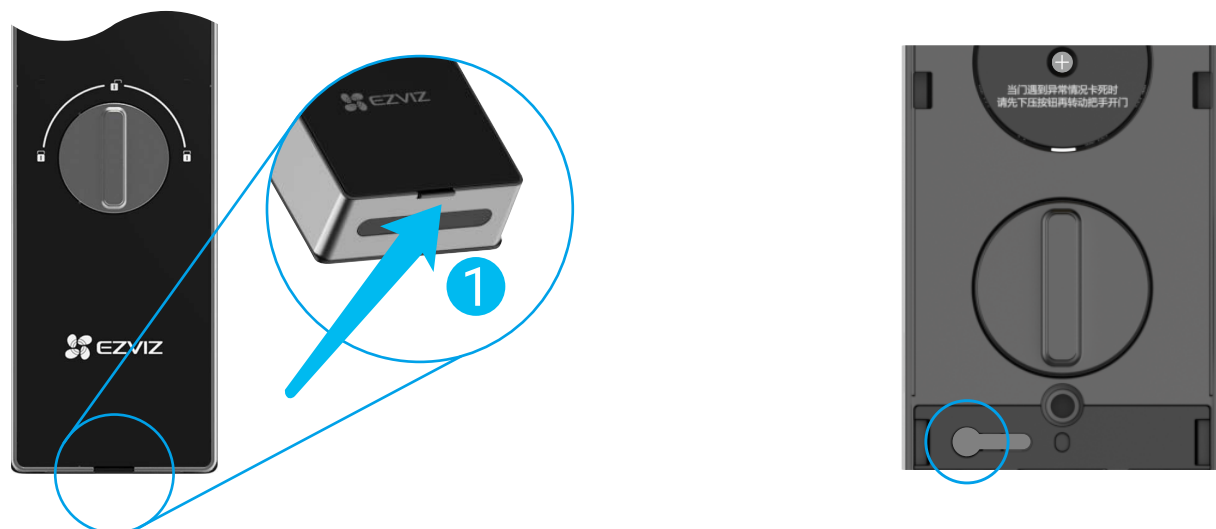


- 将设备添加到“萤石云视频”客户端账号前，请先添加主用户信息。



## 2. 添加锁至“萤石云视频”客户端

抠开后面板的盖板，长按 SET 键 3 秒。



当听到语音提示: 开启成功, 且屏幕中出现二维码, 请使用“萤石云视频”客户端扫描二维码, 根据界面提示并完成锁的添加和 Wi-Fi 配置。



# 菜单设置

---

- i** 菜单可能有调整，具体请以实际为准。  
新增用户、删除用户或者对锁进行其他设置前，请先进入主菜单。

## 1. 进入主菜单

1

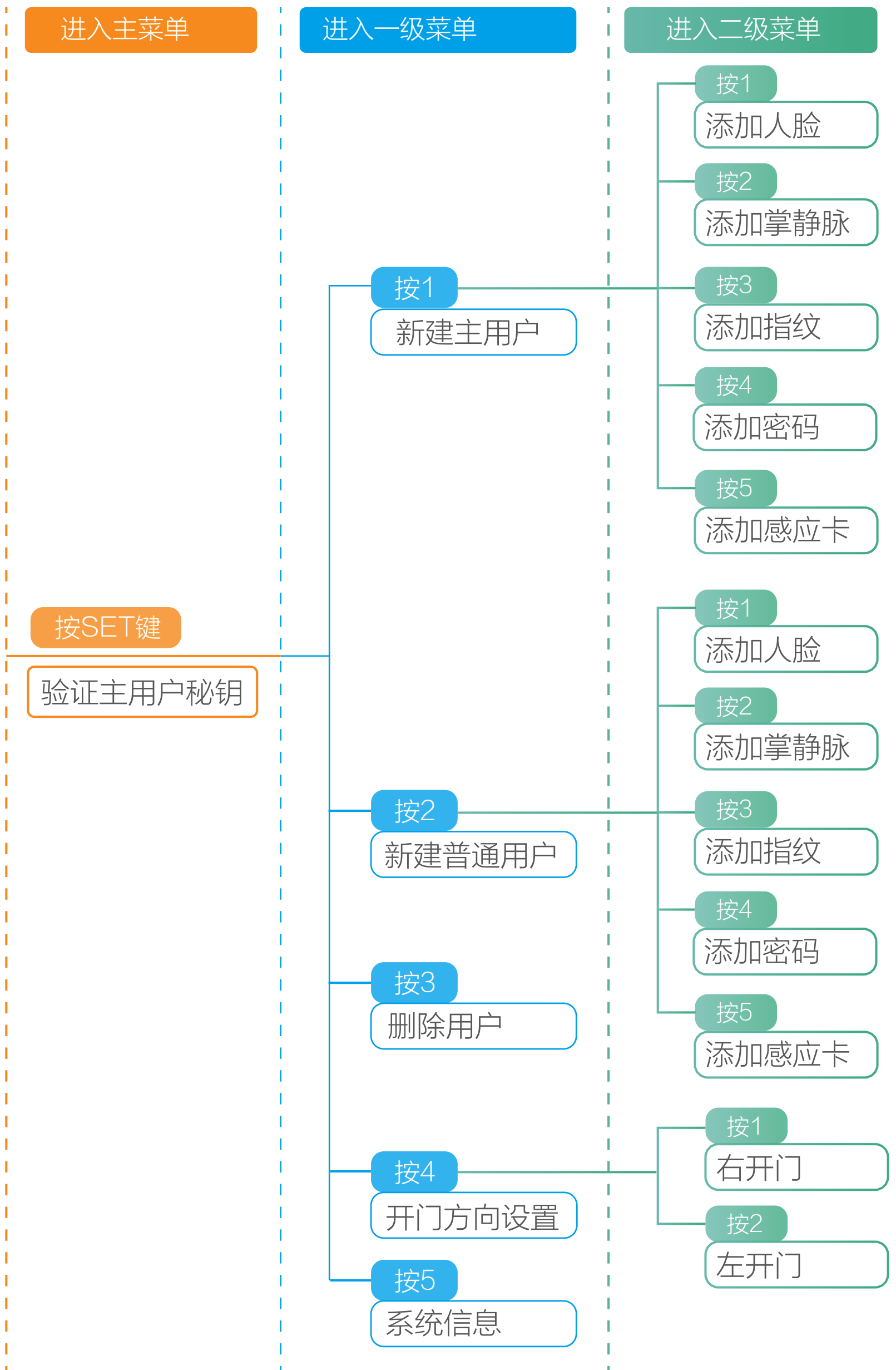
掀开后面板的盖板，短按一下 SET 键。



2

在锁的前面板验证主用户的密钥，验证成功即可进入主菜单。

## 2. 语音菜单导航



- 请在登录主用户后，再进行新建普通用户的操作。
- 主用户和普通用户的权限说明，详见下表：

用户类型	解锁	进入主菜单	添加用户	删除用户	设置锁
主用户	√	√	√	√	√
普通用户	√	×	×	×	×

## 3. 新建用户

- 本产品最多支持添加 50 个用户（包含主用户和普通用户），超限会提示“用户已满”。

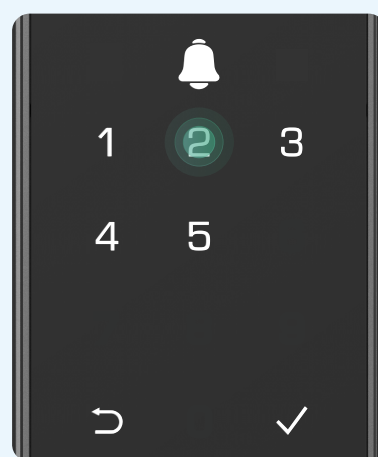
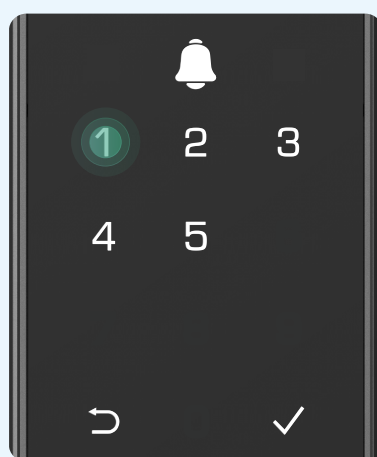
1

进入主菜单，详细步骤请参见“[1. 进入主菜单](#)”。



2

按“1”选择“新建主用户”，按“2”选择“新建普通用户”。



## 4. 添加人脸

- 本产品单个用户最多支持添加 3 个人脸钥匙。
- 请确保同一用户的 3 个人脸钥匙均来源于同一个人。

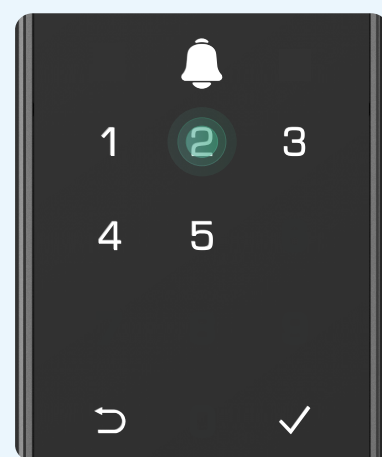
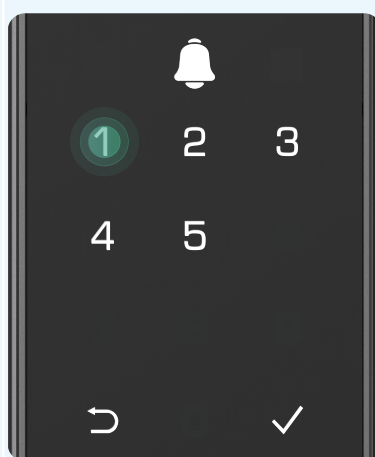
1

进入主菜单，详细步骤请参见“[1. 进入主菜单](#)”。



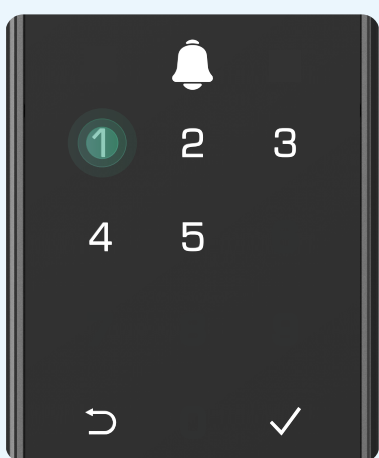
2

按“1”选择“新建主用户”，按“2”选择“新建普通用户”。



3

按“1”，选择“添加人脸”。



4

请根据语音提示完成人脸的添加。

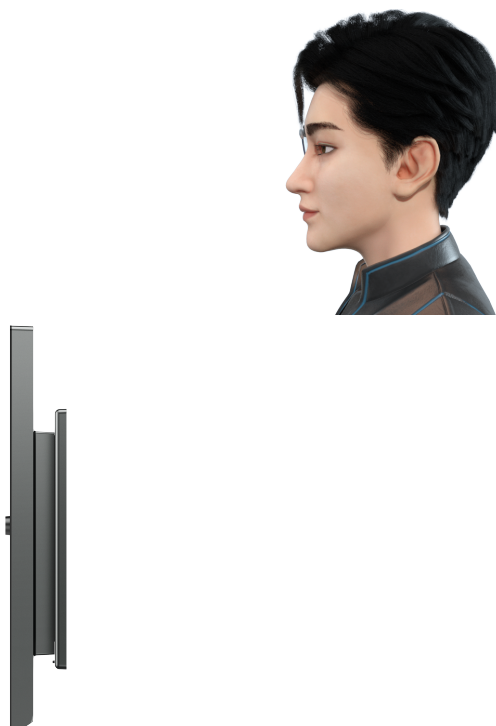
## 添加人脸步骤：

- 请站在锁具正前方，并与锁具保持一臂距离（超出该距离范围可能导致人脸录入失败），根据语音提示进行人脸录入（语音内容可能有调整，请以实际为准），如下图所示。
- 在人脸采集时，请确保脸部无遮挡。
- 采集过程中，请勿随意晃动或移动身体，否则有可能导致人脸录入失败。
- 人脸录入和识别的身高范围：1.2 米 - 2.0 米。

① 请正对镜头：



② 请微微抬头：



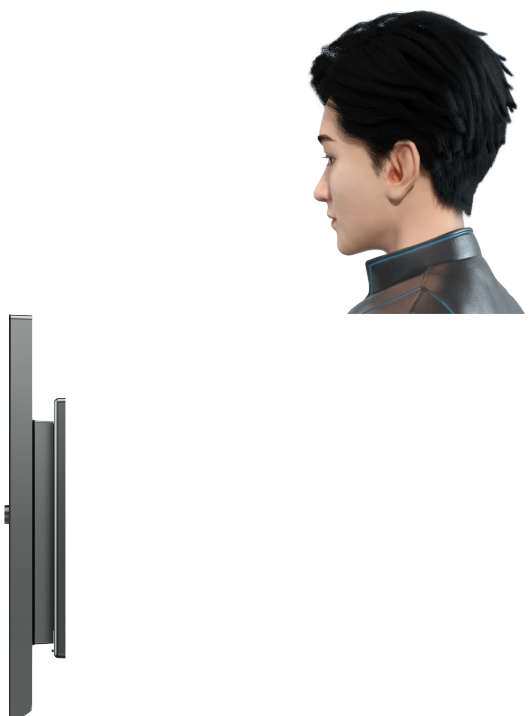
③ 请微微低头：



④ 请微微偏向左侧：



⑤ 请微微偏向右侧：



⑥ 录入成功。

## 5. 添加掌静脉

**i** 本产品单个用户最多支持添加 2 个掌静脉钥匙。

<p>1 进入主菜单，详细步骤请参见“1. 进入主菜单”。</p>	<p>2 按“1”选择“新建主用户”，按“2”选择“新建普通用户”。</p>	
		
<p>3 按“2”，选择“添加掌静脉”。</p>	<p>4 当前面板的上方红灯亮起时，请根据语音提示完成掌静脉的添加。</p>	<p>5 听到语音提示，操作成功，即录入成功。</p>
		

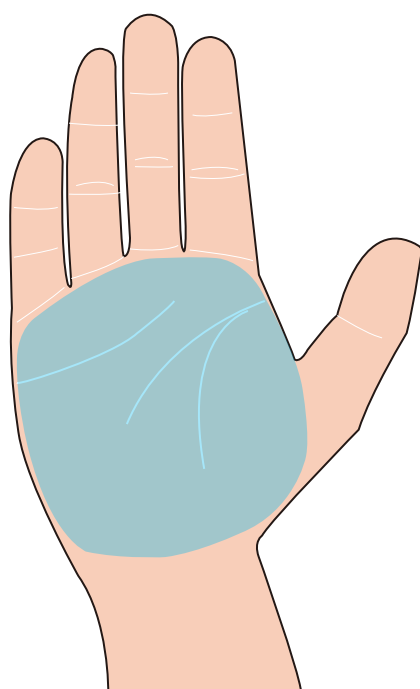
### 掌静脉录入：

#### 1. 录入姿势说明：

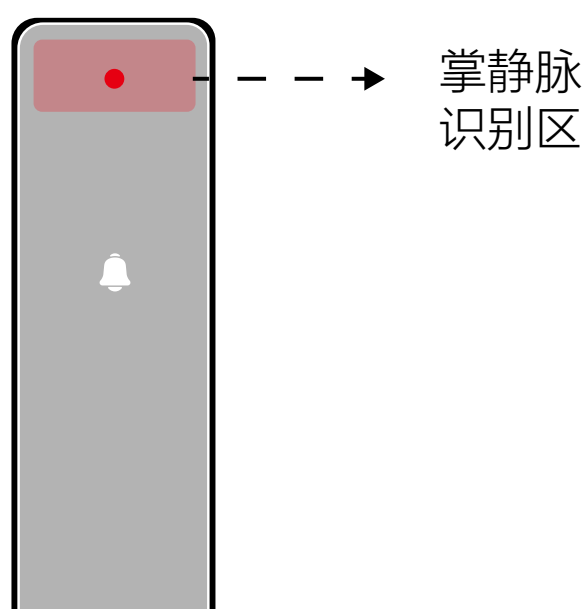
- 1、掌静脉的有效录入、识别区域为掌心。
- 2、前面板亮起的红灯所在区域为掌静脉识别区。
- 3、为了有效录入，建议平举手掌，将手指抵住识别区的红灯。
- 4、将手掌抬起使掌心对准红灯，可开始录入 / 识别。

**i** 掌静脉的识别范围为 15-25cm，最佳识别距离为 20cm。小朋友的手掌偏小，可适当靠近，保持 10cm 左右。

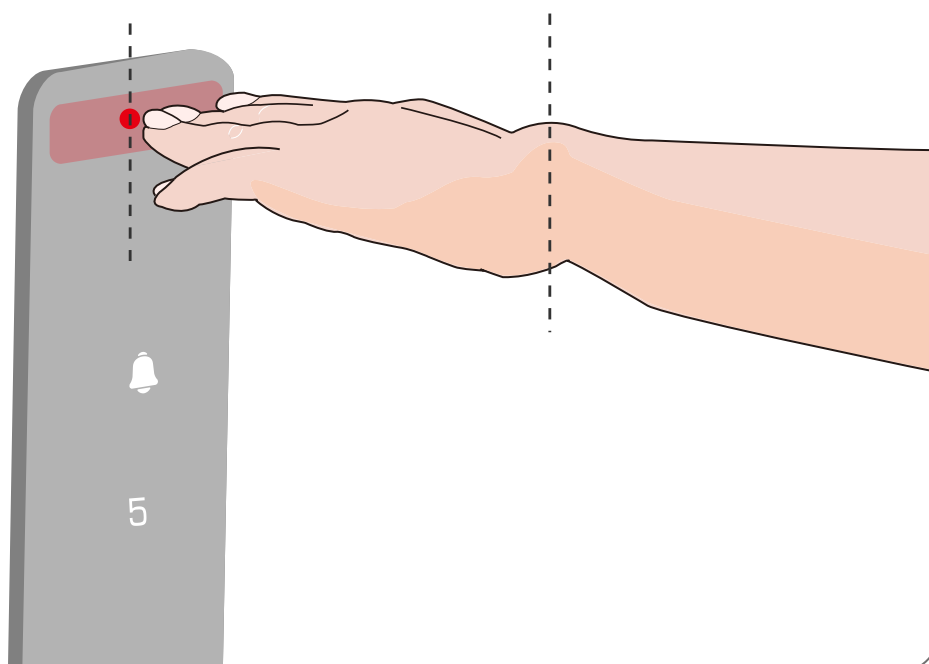
**1** 掌静脉的有效录入、识别区域为掌心。



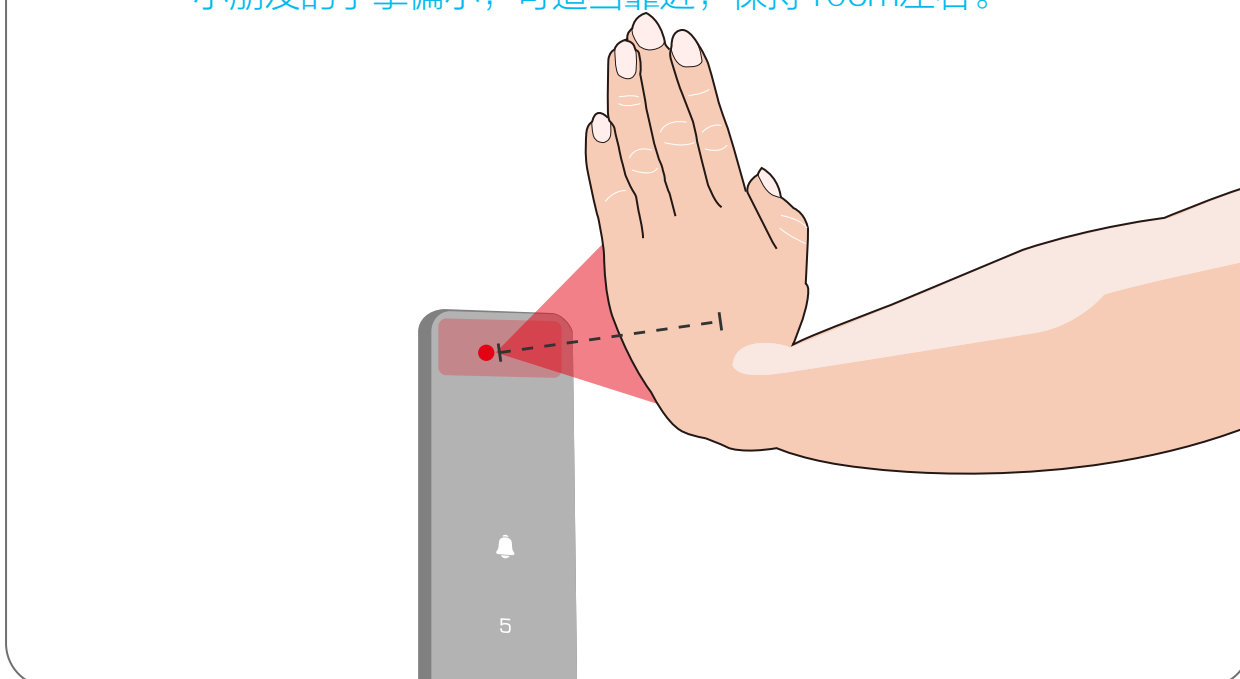
**2** 前面板亮起的红灯所在区域为掌静脉识别区。



**3** 为了有效录入，建议平举手掌，将手指抵住识别区的红灯。



- ④ 将手掌抬起使掌心对准红灯，可开始录入/识别。  
掌静脉的识别范围为15-25cm，最佳识别距离为20cm。  
小朋友的手掌偏小，可适当靠近，保持10cm左右。



- 5、录入时可跟随语音提示进行微微调整，幅度不可太大。  
6、听到语音提示：操作成功，即录入成功。

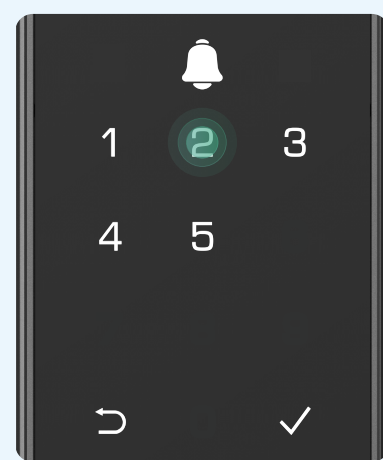
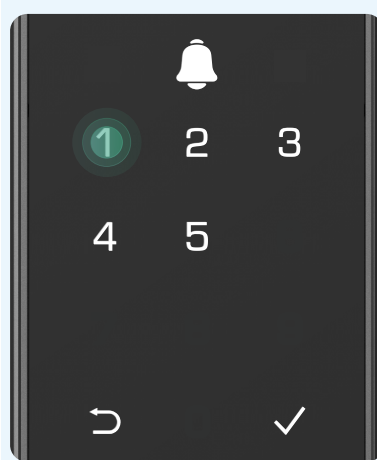
## 6. 添加指纹

- i** 本产品单个用户最多支持添加5枚指纹，超限会提示“指纹已满，请删除后重新添加或新建用户”。

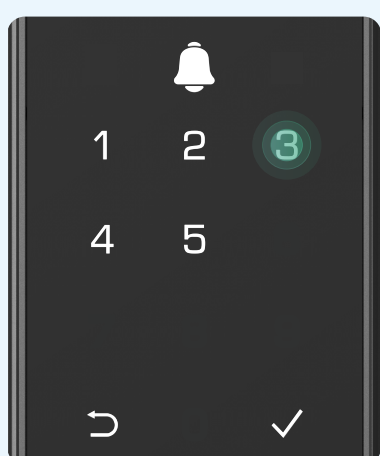
1  
进入主菜单，详细步骤请参见“[1. 进入主菜单](#)”。



2  
按“1”选择“新建主用户”，  
按“2”选择“新建普通用户”。



3  
按“3”，选择“添加指纹”。





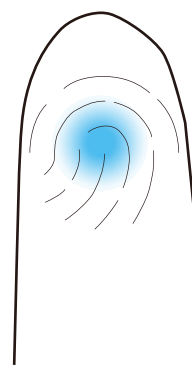
## 添加指纹步骤：

请将待添加指纹的手指放在指纹识别位上，请根据语音提示进行6次录入（语音内容可能有调整，具体以实际为准），为保证后续识别体验，录入过程中，请调整手指接触面，最大限度录入解锁验证时可能接触的指纹面，如下图所示。

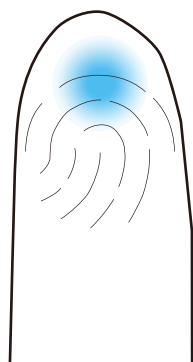
- 1 请根据语音提示，进行6次录入。请放手指：



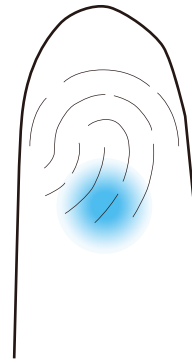
- 2 录入成功。请再放置指纹中心位置：



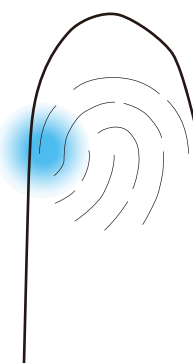
- 3 录入成功。请再放置指纹上边缘：



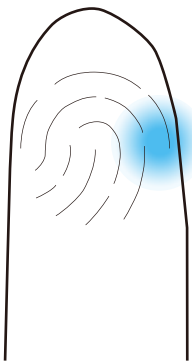
- 4 录入成功，请再放置指纹下边缘：



- 5 录入成功，请再放置指纹左边缘：




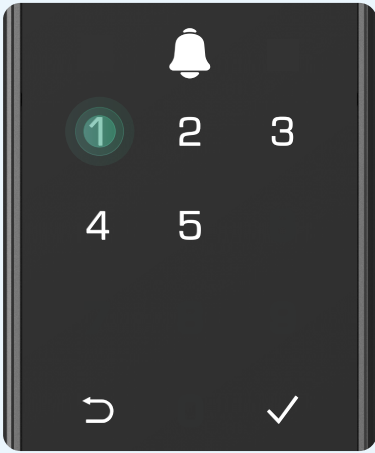
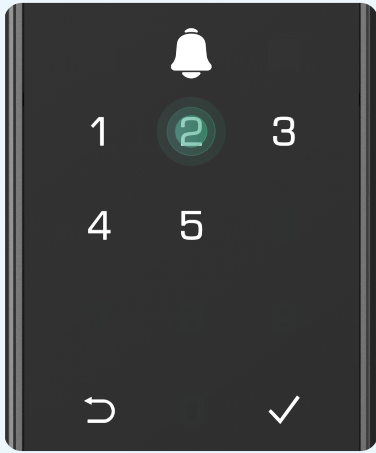


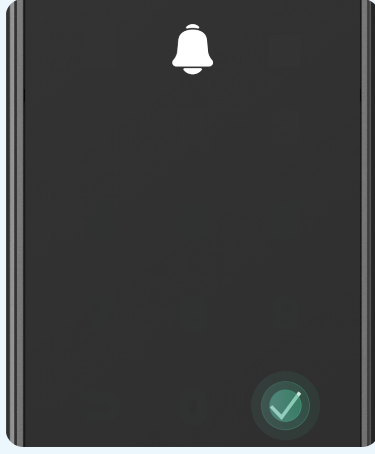
- 6 录入成功，请再放置指纹右边缘：



- 7 操作成功。

## 7. 添加密码

- 开门密码由 6~10 位数字组成。
- 本产品单个用户最多支持添加 1 组开门密码，超限会提示“密码已满，请删除后重新添加或新建用户”。

<p>1</p> <p>进入主菜单，详细步骤请参见 <a href="#">“1. 进入主菜单”</a>。</p>	<p>2</p> <p>按“1”选择“新建主用户”，按“2”选择“新建普通用户”。</p>	
		
<p>3</p> <p>按“4”，选择“添加密码”。</p>	<p>4</p> <p>设置 6~10 位开门密码，按“√”确认。</p>	<p>5</p> <p>再次输入密码，按“√”结束，语音提示“操作成功”。</p>
		

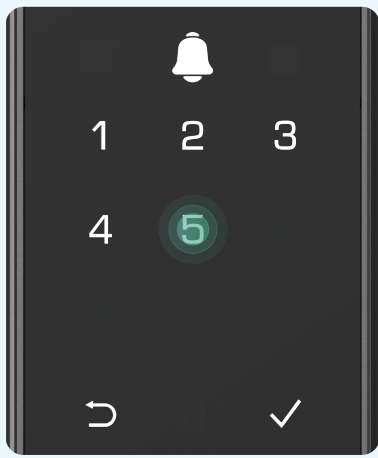
## 8. 添加感应卡

- 本产品单个用户最多支持添加 1 张感应卡。

<p>1</p> <p>进入主菜单，详细步骤请参见 <a href="#">“1. 进入主菜单”</a>。</p>	<p>2</p> <p>按“1”选择“新建主用户”，按“2”选择“新建普通用户”。</p>	
		

3

按“5”，选择“添加感应卡码”。



4

将感应卡放置在键盘的中心区域。



5

按“√” 确认完成添加。



## 9. 删除用户信息



- 不支持删除当前登录的用户。
- 如需删除当前用户，请先新建一个用户后，再做删除操作。
- 最后一个主用户无法删除或最后一个主用户的密码无法删除。

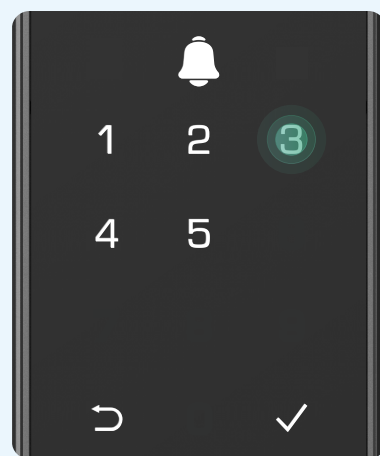
1

进入主菜单，详细步骤请参见 [“1. 进入主菜单”](#)。



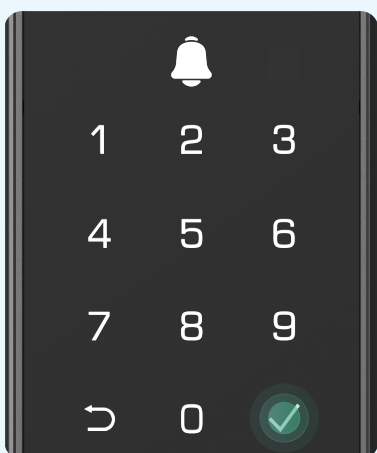
2

按“3”，选择“删除用户”。



3

输入待删除的用户编号，例如“002”，按“√” 确认。



4

系统提示“用户编号 002，操作成功”。

## 10. 开门方向设置

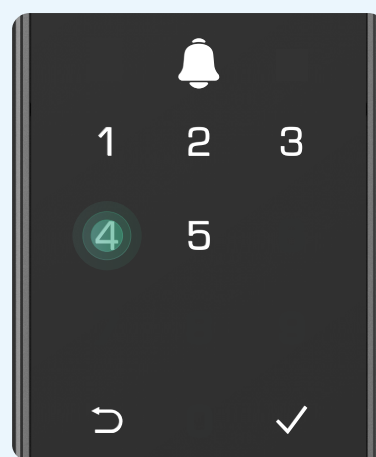
1

进入主菜单，详细步骤请参见“[1. 进入主菜单](#)”。



2

按“4”，选择“开门方向设置”。



3

按“1”选择“右开门”，按“2”选择“左开门”，按“↶”选择返回上层，按“√”选择重听。



4

系统提示“操作成功”。

## 11. 系统信息

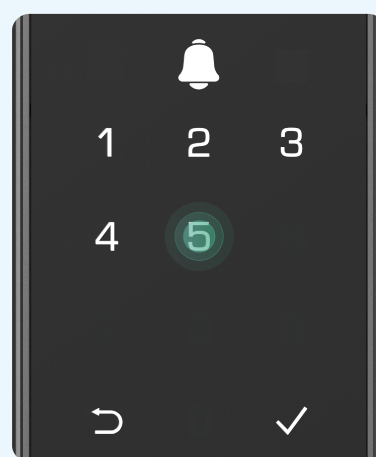
1

进入主菜单，详细步骤请参见“[1. 进入主菜单](#)”。



2

按“5”，选择“系统信息”，系统将语音播报锁的系统信息，按“↶”选择退出。



# 日常使用

## 1. 室外开锁



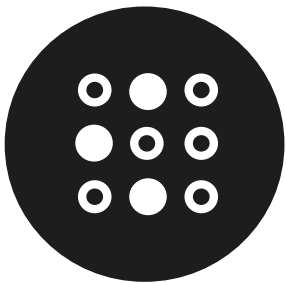
人脸开锁



掌静脉开锁



指纹开锁



密码开锁



感应卡开锁



机械钥匙开锁



远程开锁



- 为了您的隐私安全，建议您定期更换密码并清洁按键区避免留下印记。
- 密码开锁前请轻触中心区域唤醒键盘。
- 感应卡需自备，请购买萤石品牌的感应卡。
- 将门锁添加到“萤石云视频”客户端后，可进行远程开锁。

### 1.1 机械钥匙开锁

用手指触碰“前面板盖板解锁键”后，向左滑动解锁打开盖板，将盖板向下移动露出钥匙孔。然后将机械钥匙插入钥匙孔，进行开锁。



## 1.2 人脸识别

### • 自动识别人脸

人脸靠近门锁的人脸识别范围，即触发自动人脸识别。

### • 手动识别人脸

需要手动触摸数字键盘区域激活键盘，以此来触发人脸识别功能。人脸识别中，前面板上方的红外灯会闪烁。



- 系统默认是“自动触发”的方式，即“自动人脸识别”，如需切换为“手动人脸识别”，可前往“萤石云视频”客户端，选择“设置 → 开锁设置 → 人脸开锁设置 → 触发方式”，切换为“手动触发”。
- 为了防止回头误开门，开门 / 关门后的 30 秒内无法触发自动人脸识别，如需使用，请触摸数字按键任意区域触发手动人脸识别。（30 秒时长可在“萤石云视频”客户端上的“防误开时间”中调节）。
- 自动人脸识别开门时，待听到识别失败的提示音后，会进入 5 分钟的手动人脸识别的模式。

## 1.3 掌静脉识别

### • 自动识别掌静脉

自然抬手，掌心置于红灯前，保持 15-30cm，即触发自动掌静脉识别。

**i** 小朋友的手掌面积较小，录入和识别时，距离需要更近一点。

### • 手动识别掌静脉

需要手动触摸数字键盘区域激活键盘，以此来触发掌静脉识别功能。掌静脉识别中，前面板上方的红外灯会闪烁。





- 门开时，掌静脉识别功能不可用。
- 关门后，2s 内掌静脉识别功能不可用；关门后 30 秒内无法触发自动掌静脉识别，如需使用，请触摸数字按键任意区域触发。（30 秒时长可在“萤石云视频”客户端上调节）。
- 自动掌静脉识别开门时，待听到识别失败的提示音后，会进入 5 分钟的手动识别的模式。

## 掌静脉识别失败？

识别失效时可能是手掌太近或未对准红灯，可将手掌适当后退。



**i** 图片仅做参考，具体以实物为准。

## 【错误示范】

以下方式均为错误示范，会导致录入或识别失败，操作时请避免。

- 戴手套，掌心有遮挡；
- 手掌握拳；
- 手掌未伸直；
- 手掌前倾角度过大；
- 手掌旋转角度过大；
- 手掌大幅度晃动；

## 2. 室内开锁

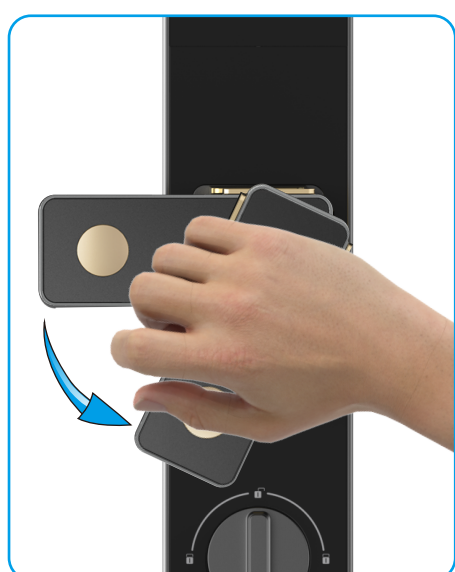
### 2.1 旋转把手开锁



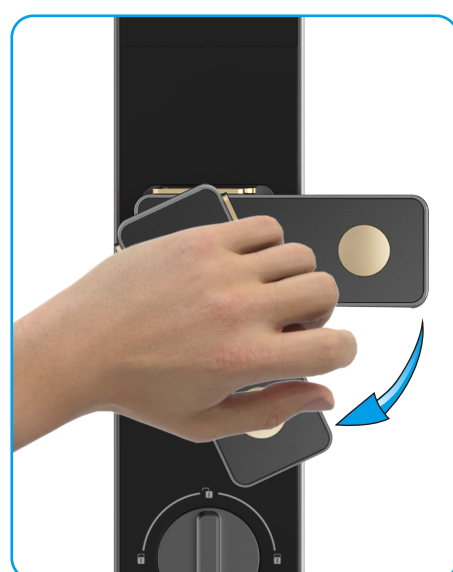
右开门



左开门



右开门

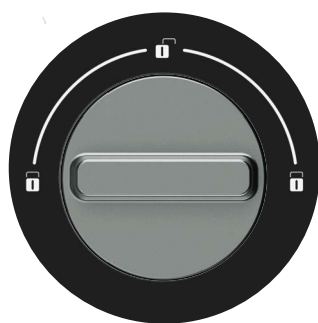


左开门

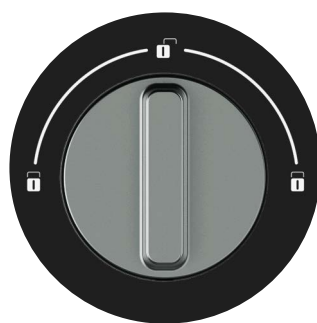
旋转把手开门（朝向门内侧旋转）

**i** 室内开、关门时，当心夹手。

若当前门锁已进入反锁模式，请先旋转旋钮解锁后，再旋转把手开门。



反锁模式



未反锁模式



## 2.2 按键开锁

关门后，按后面板的“开锁 / 上锁按键”，完成室内开锁。



- i 该按键默认为：单击开锁，双击上锁，若想改为双击开锁，请前往“萤石云视频”客户端更改设置。

## 3. 上锁设置

### 3.1 室外上锁

室内开门时，前面板键盘的“√”亮起，按“√”完成室外上锁。



## 3.2 室内上锁

关门后，双击后面板的“开锁/上锁按键”，完成室内上锁。



**i** 该按键默认为：单击开锁，双击上锁，若想改为单击上锁，请前往“萤石云视频”客户端更改设置。

## 3.3 倒计时上锁

在“萤石云视频”客户端内开启“倒计时上锁”功能，该功能开启后，门锁会在倒计时结束后，自动上锁。

操作方法：打开“萤石云视频”客户端，选择“设置 → 开锁设置”，开启“倒计时上锁”功能，并设定倒计时上锁的时间。

# 4. 操作与管理

## 4.1 虚位密码

智能锁支持虚位密码功能，可预防通过查看痕迹破解密码。

输入密码时，可在正确密码的前后输入任意数字（最长支持 20 位），只要中间任意一段为正确密码就能解锁。

例如：正确密码为 123456，可输入 xxx123456xxx，并按“√”确认，这样也能正确验证开门。

**i** 临时密码不支持虚位密码。

## 4.2 恢复出厂设置

开门状态下，取下电池，按住 SET 键，然后将电池装回去，听到语音提示后松开 SET 键，再按“√”确认。锁恢复出厂设置，所有用户及门锁配置信息都会恢复至出厂状态，请谨慎操作！

## 4.3 使用应急电源

当电池电量耗尽而且没带钥匙时，请使用 Type-C 接口的电源线连接锁的 Type-C 应急电源充电接口（前面板下面）和电源（如充电宝）给电池进行充电，然后使用秘钥开锁。



## 4.4 警示功能

- 强拆告警  
锁被强行拆除时，锁会发出警报，并上报“萤石云视频”客户端。
- 系统锁定  
5 分钟内人脸、指纹或密码（可组合）连续 5 次验证失败，系统锁定 3 分钟，并上报“萤石云视频”客户端。唤醒后有剩余锁定时间播报。
  - **i** 如需在 3 分钟内解除系统锁定，请前往“萤石云视频”客户端，进入设备主页，点击“退出锁定”即可解除锁定。
- 低电量告警  
电池电量不足时，每次操作设备时都会提示电量不足。

# 使用“萤石云视频”客户端

## 1. 实时预览

设备添加到“萤石云视频”客户端后，您可在设备首页查看设备的电量和信号强度等信息。



**i** 软件界面会有不定时更新，具体以实际界面为准。

## 门状态

查看门的状态。

**i** 搭配机械锁体使用时，不支持查看门状态，仅搭配带检测锁体时，显示门状态。


## 分享

点击  按钮，可以将实时预览视频分享给指定好友。

## 实时视频

点击实时视频图标 ，查看实时视频和录像。


## 用户管理

点击用户管理图标 ，可以添加用户或在用户下添加开锁方式，包括：人脸钥匙、掌静脉钥匙、指纹、数字密码、感应卡。

### 操作方法说明：

点击添加用户 / 开锁方式，“萤石云视频”将判断手机和锁是否连接到了同到一个 Wi-Fi 网络，并自动搜索同一局域网内的门锁进行连接，搜索成功后，客户端界面将提示您在门锁上进行主用户开门验证以授权本次的添加操作，验证成功后的 10 分钟内，您可通过该方式添加任意的用户或任意的开锁方式。



## 访客密码

点击访客密码图标 ，可以添加、编辑临时密码的有效期、使用次数等，供访客使用。

## 帮助与维修

点击帮助与维修图标 ，可以查看设备的帮助、售后信息。

## 远程开锁

- 1、在实时视频页面，点击远程开锁图标 ，可以为门外的访客完成远程开锁。
- 2、若访客按了门铃，“萤石云视频”客户端会弹出实时视频界面，点击远程开锁图标 ，也可以为门外的访客完成远程开锁。

## 2. 设置

在设备首页点击  按钮，进入设备设置页，可以对设备进行相关参数的设置。

参数	描述
开锁设置	可查看和设置开锁方式。
电源管理	查看电池剩余电量和充电方法，设置门锁工作模式以及识别开锁设置等。
智能检测	可根据需求启动相应的智能检测功能。
消息通知	开启消息通知，接收门铃呼叫，开启设备下线提醒等。
声音设置	可设置门锁系统音量、门铃音量以及变声对讲设置等。
画面设置	选择夜视模式，自动切换灵敏度，摄像机自动抓图设置等。
主机屏幕设置	选择屏幕是否自动亮起、屏幕亮度和自动息屏时间。
灯光设置	设置室内夜灯和迎宾灯的开启 / 关闭。
开门记录	查看开门记录。
录像设置	设置开门录像，开启后，室外开门成功后门锁将抓拍并录像。
智能	设置、添加智能场景。
隐私设置	启动视频加密、修改密码等功能。
网络设置	设置和查看 Wi-Fi 网络。
设备信息	查看设备型号、序列号以及版本等。
分享设备	将视频分享给指定的好友。
云存储	查看云存储使用状态、购买云存储服务。
删除设备	将设备从当前账号中删除。

 交互界面会有不定时更新，具体以实际界面为准

### 智能场景

添加智能场景后，您可以根据需要，在客户端上创建和其它智能产品的联动。

新建手动**点击执行**场景：

点击“萤石云视频”客户端页面底部“智能”页签，点击“我的智能”，选择“手动关闭”/“手动开启”，添加触发条件->选择“设备触发”->



选择“当前的门锁” → 选择“室外验证开门时” → 添加执行动作 → 选择设备 / 选择手动场景 / 延时。



**i** 交互界面会有不定时更新，具体以实际界面为准

## 维护与保养

### 1. 日常维护与保养

- 请勿让锁面与腐蚀性物质接触，以免破坏锁面保护层，影响锁面的光泽度。
- 如果门变形，会使锁舌进入门框盒摩擦过大，不能完全伸展，此时应调整门扣板位置。
- 电池电量不足告警后，请立即给电池充电，以确保门锁正常使用。
- 请妥善保管机械钥匙、开锁密码、人脸信息、掌静脉信息、指纹信息等开锁设施、信息。
- 请勿用坚硬的、尖锐的物体刻划和触摸键盘表面。
- 建议定期或按需进行擦拭清理前面板的摄像头、人脸玻璃和指纹识别位，保持洁净。建议使用镜头纸或蘸水的棉签进行擦拭，也可以使用柔软材质的纸巾、布等。
- 如锁转动不灵活或不能保持正确的位置，应请专业人员检查门锁。
- 经常保持锁体转动部位有润滑剂，以保持其转动顺畅及延长使用寿命。
- 建议半年或一年检查一次，同时检查紧固螺钉有否松动，以确保紧固。
- 锁芯在使用过程中，定期（一年或半年）或在钥匙插拔不顺畅时，可在锁芯槽内抹入专用润滑油以确保钥匙插拔顺畅。但切忌加入其他油类来作润滑，以避免油脂粘住弹子弹簧，导致锁芯不能转动而不能开启。

## 2. 常见问题排除

问题	原因	排除方法
人脸、掌静脉、指纹、密码、感应卡验证成功，门无法开。	门锁安装问题。	请专业人员检查。
用应急机械钥匙无法开锁。	• 机械钥匙不正确。	使用正确机械钥匙。
	• 锁芯损坏。	用其它方法开门后请专业人员检查门锁并更换损坏的零件。
	• 锁体损坏。	
	• 钥匙无法插到底。	
机械把手无法回位。	前后面板错位，方棒不在水平位置。	请专业人员检查门锁。
上锁方舌无法正常上锁。	门扣板未安装到位，门扣板挡住方舌。	调整门扣板位置。
触摸按键无反应。	• 电池耗尽。	用外接电源或机械钥匙开锁后检查电池。
	• 前后锁体连接线 • 松动。	用机械钥匙开门后，请专业人员检查门锁。
	• 触摸按键损坏。	用机械钥匙开门后，请专业人员检查门锁。



# 附件

## 1. 技术参数

序号	项目	技术参数
1	用户容量	50 个（单个用户可添加 3 个人脸钥匙、2 个掌静脉钥匙、5 枚指纹、1 张感应卡、1 组密码）
2	对比方式	1: N
3	虚位密码	支持
4	供电方式	电池供电
5	工作电源	5000mAh+2250mAh 双锂电池
6	电池电压	直流 6.5~8.4V
7	应急电源	Type-C
8	工作温度	-25℃ ~70℃
9	工作湿度	10%~95%

## 售后服务支持

如果您在使用过程中遇到任何问题，您可以拨打服务热线或者联系在线客服。

服务热线：400-878-7878

您可以登录萤石官网查询售后服务站点。

萤石官网：[www.ezviz.com](http://www.ezviz.com)

您还可以添加以下萤石官方公众号，咨询在线客服。



萤石官方服务号



萤石官方订阅号

# 1. 上门安装服务

萤石可提供有偿上门安装服务，请拨打服务热线 400-878-7878 查询提供安装服务的城市和收费，或者扫描下面的二维码，预约上门安装。

如果您购买的商品包安装服务，无需预约或者拨打服务热线，工作人员会主动联系您。



# 2. 声明

本产品为互联网设备，升级到官方最新软件版本，可使您获得更好的用户体验。

设备的具体参数、维修方法、使用范围及最新程序等内容请登录萤石官网 [www.ezviz.com](http://www.ezviz.com) 查询或咨询客服。

型号核准代码 CMIIT ID 的显示方式为设备标签。

本手册适用的设备型号：CS-DL50 系列。

# 版权声明

---

本手册的任何部分，包括文字、图片、图形等均归属于杭州萤石软件有限公司或其关联公司（以下简称“萤石”）。未经书面许可，任何单位或个人不得以任何方式摘录、复制、翻译、修改本手册的全部或部分。除非另有约定，萤石不对本手册提供任何明示或默示的声明或保证。

## 关于本产品

本手册描述的产品仅供中国大陆地区销售和使用。本产品只能在购买地所在国家或地区享受售后服务及维保方案。

## 关于本手册

本手册仅作为相关产品的指导说明，可能与实际产品存在差异，请以实物为准。因产品版本升级或其他需要，萤石可能对本手册进行更新，如您需要最新版手册，建议您定期更新查阅下载地址上的手册内容。

萤石建议您在专业人员的指导下使用本手册。

## 商标声明

- 萤石、EZVIZ、为萤石的注册商标。
- 本手册涉及的其他商标由其所有人各自拥有。

## 免责声明

- 在法律允许的最大范围内，本手册以及所描述的产品（包含其硬件、软件、固件等）均“按照现状”提供，可能存在瑕疵或错误。萤石不提供任何形式的明示或默示保证，包括但不限于适销性、质量满意度、适合特定目的等保证；亦不对使用本手册或使用萤石产品导致的任何特殊、附带、偶然或间接的损害进行赔偿，包括但不限于商业利润损失、系统故障、数据或文档丢失产生的损失。
- 您知悉互联网的开放性特点，您将产品接入互联网可能存在网络攻击、黑客攻击、病毒感染等风险，萤石不对因此造成的产品工作异常、信息泄露等问题承担责任，但萤石将及时为您提供产品相关技术支持。
- 使用本产品时，请您严格遵循适用的法律法规，避免侵犯第三方权利，包括但不限于公开权、知识产权、数据权利或其他隐私权。您亦不得将本产品用于大规模杀伤性武器、生化武器、核爆炸或任何不安全的核能利用或侵犯人权的用途。
- 如本手册内容与适用的法律相冲突，则以法律规定为准。

## “萤石云”声明

本产品部分功能(包括但不限于消息推送、远程管理、分享等功能)的实现将依赖于互联网、电信增值服务；若您希望实现以上功能，需在萤石云平台（[www.ezviz.com](http://www.ezviz.com)）完成用户注册，遵守《萤石服务协议》、《萤石隐私政策》等，并接入萤石设备，以实现萤石设备的管理。

## 微功率短距离无线电发射设备使用说明

使用微功率短距离无线电发射设备应当符合国家无线电管理有关规定。

（一）本产品使用的 RFID 技术符合“微功率短距离无线电发射设备目录和技术要求”中通用微功率设备 C 类设备的技术要求，用于数据传输应用场景，采用一体化天线，控制、调整及开关等使用方法请参考产品说明书中相关内容；

（二）不得擅自改变使用场景或使用条件、扩大发射频率范围、加大发射功率（包括额外加装射频功率放大器），不得擅自更改发射天线；

（三）不得对其他合法的无线电台（站）产生有害干扰，也不得提出免受有害干扰保护；

（四）应当承受辐射射频能量的工业、科学及医疗（ISM）应用设备的干扰或其他合法的无线电台（站）干扰；

（五）如对其他合法的无线电台（站）产生有害干扰时，应立即停止使用，并采取措施消除干扰后方可继续使用；

（六）在航空器内和依据法律法规、国家有关规定、标准划设的射电天文台、气象雷达站、卫星地球站（含测控、测距、接收、导航站）等军民用无线电台（站）、机场等的电磁环境保护区域内使用微功率设备，应当遵守电磁环境保护及相关行业主管部门的规定；

（七）禁止在以机场跑道中心点为圆心、半径 5000 米的区域内使用各类模型遥控器；

（八）本设备的工作温度及工作电压见产品说明书中“技术参数”列表。

# 规范使用视频产品的倡议

---

尊敬的用户：

随着科技进步，技术应用影响到社会生活的方方面面。作为一家高科技公司，我们日益深刻地认识到科技在提升效率、改善生活品质方面的贡献，同时也认识到科技被不当使用也会带来伤害。例如，视频产品能够录制真实、完整、清晰的影像，在回溯和还原事实方面具有突出的价值；然而，不当地传播、使用或处理视频影像记录，也可能产生侵犯他人合法权益的问题。为了不断推进科技为善，萤石倡议每一位用户善用科技、善用视频产品，不仅要遵循法律法规的规范要求，还要遵循道德风俗的约束，以共同建立和维护我们良好的社会环境和氛围。

请您仔细阅读如下倡议：

1. 每个人都会有隐私期待，视频产品的使用不应违背普遍性的合理隐私期待。在面向公共空间安装使用视频产品时，应当以合理有效的方式做出提示，明确监控区域；在面向私人空间时，应当充分考虑他人的权利和权益，包括但不限于不应当在未经利害关系人同意的情况下安装视频产品、安装高隐蔽性的视频产品。
2. 视频产品使用过程中，将对特定时间和空间范围内的场景活动进行客观记录，用户应当对该特定范围内涉及的人员与权利进行合理界定，在使用视频产品保障个人权利的同时避免侵犯他人肖像、隐私或其他合法权利。特别是，当您选择开启视频产品的拾音功能时，产品运行过程中将会对监控区域内的包括谈话内容在内的声音进行记录，我们建议您在开启拾音功能前充分评估监控区域内可能的声音来源，审慎确认开启拾音的必要性、合理性。
3. 视频产品使用过程中，根据用户所选择的产品功能，将持续产生音 / 视频影像数据，可能包括生物数据（如人脸数据），而数据因其特性，可被应用或再加工应用。视频产品本身并不能对数据如何使用做出好坏善恶的识别和区分，数据使用的结果和影响取决于数据控制者的使用方式、使用目的。数据控制者不仅应当遵循法律法规等规范性要求，也应当尊重国际惯例、社会道德、公序良俗、地方风俗等非强制性要求，尊重个人的隐私、肖像及其他权利。
4. 视频产品持续产生的视频影像数据承载有各利益相关方的权利保护要求、价值主张或其他诉求，因此，保护产品不受侵入、保护数据的安全是至关重要的。产品使用者、数据控制者应当采取必要的举措，保证产品安全和数据安全，避免数据泄露、不当披露或使用，包括但不限于合理分配产品的使用与管理权限，结合产品的使用场景建立并不断优化产品所接入的网络的安全体系等。
5. 视频产品已经为社会安全提升做出了很大的贡献，我们相信这些产品还将在社会生活的更多方面发挥积极作用。任何将这些产品用于侵犯人权或违法犯罪的行为，都是违背技术创新和产品研发本意的。萤石鼓励每一位用户建立视频产品使用的评估与跟踪机制，以确保这些产品始终被正当、合理与善意地使用。