



## 用户指南

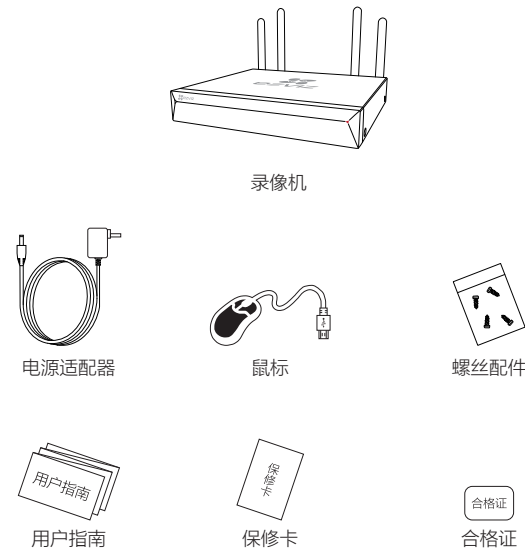
使用产品前请仔细阅读用户指南，并妥善保管



微信扫描二维码关注“萤石智能生活”订阅号

## 装箱清单

打开产品包装后，请确认互联网无线录像机（以下简称“录像机”）是否完好，对照下图确认配件是否齐全。

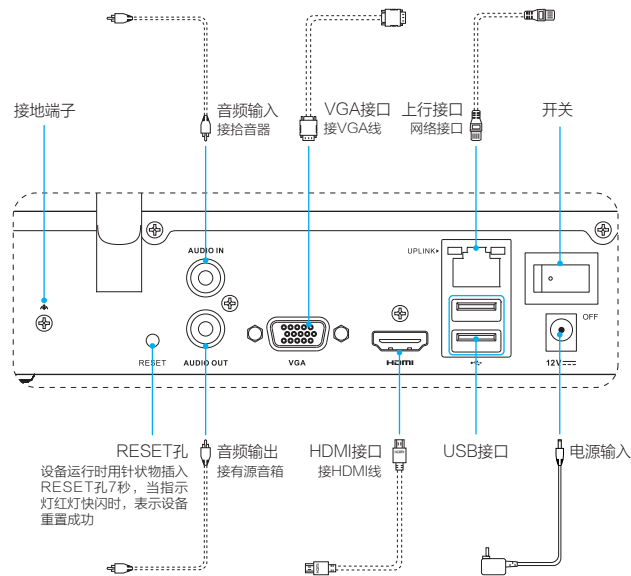


**i** 如果您购买的是自带硬盘的型号，则没有螺丝包。

UD11663B

## 外观介绍

### 后面板示意图



**i** 虚线配件需自备。

## 操作必读

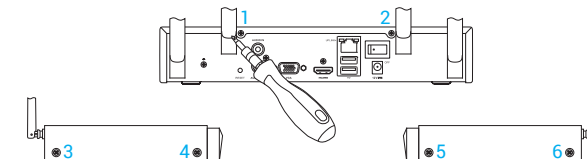
### 步骤1

#### 安装硬盘

**i** 如果您购买的是自带硬盘的型号，可以略过这一步。

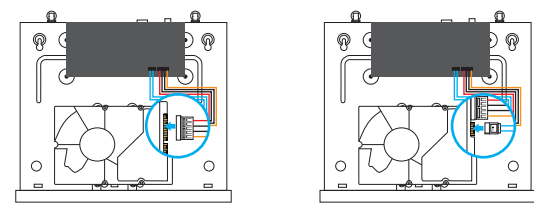
#### 1 拧开螺丝

拧开侧面的六颗螺丝（1,2,3,4,5,6）并收好，打开录像机，如下图所示。



#### 2 插入硬盘接口

打开录像机，将电源接口和数据接口连接到硬盘（需自备）上，然后将硬盘放置好。

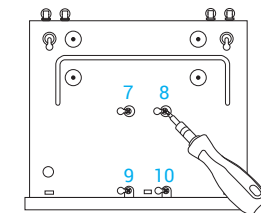


**1** 连接电源接口

**2** 连接数据接口

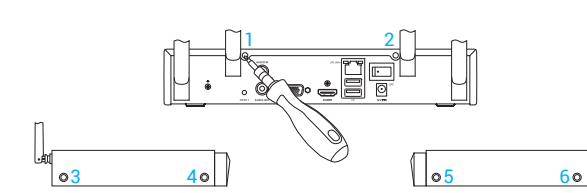
#### 3 固定硬盘

将硬盘翻过来，使用配件中的四颗螺丝，对准底座上的四个螺丝孔（7,8,9,10）将硬盘固定好。



#### 4 安装完成

用步骤1中拧下的六颗螺丝（1,2,3,4,5,6）将底座重新安装回录像机，安装完成。

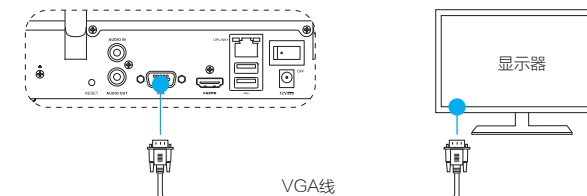


**4**

### 步骤2

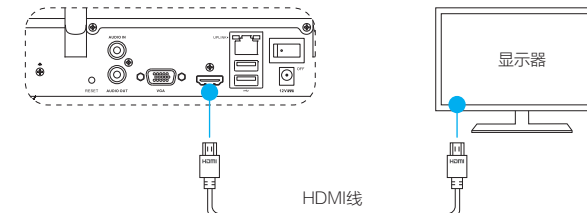
#### 连接显示器

用VGA线（需自备）连接录像机和显示器，将显示器信号源切换到对应VGA输入模式（不支持2K分辨率显示）。



或者

用HDMI线（需自备）连接录像机和显示器，将显示器信号源切换到对应HDMI输入模式（支持2K分辨率显示）。



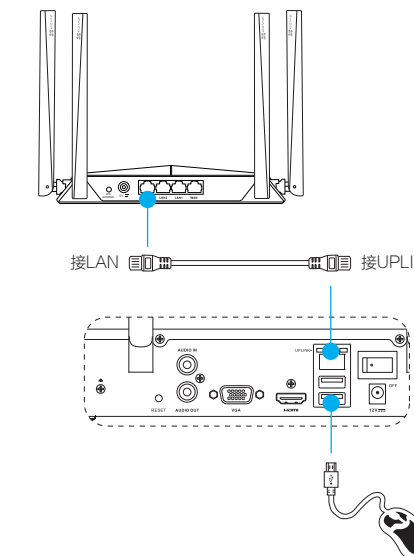
**i** 如果显示器显示无信号，请检查VGA/HDMI线是否正确连接到录像机和显示器，信号源是否切换到对应输入模式（具体切换方法请参见显示器的说明书）。

**5**

### 步骤3

#### 连接路由器和鼠标

用网线连接路由器的LAN网口和录像机的UPLINK。将鼠标连接到录像机的USB接口。



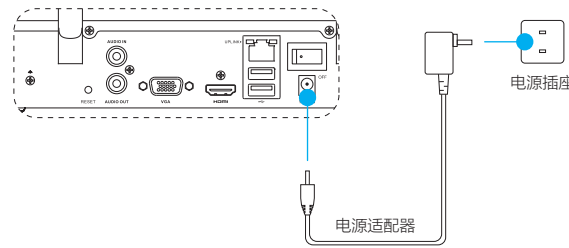
**6**

## 步骤4

### 设备操作

#### 1 开机

用电源适配器将录像机连接上电源，打开电源开关，录像机自动开启。



建议<sup>i</sup>使用稳压电源进行供电。电源供电不正常时，会导致录像机不能正常工作，甚至损坏录像机。

#### 2 关机

选择“主菜单 > 设备关机”，单击“关机”，在提示窗口单击“是”，此时录像机进入关机状态，当提示窗口提示“请关闭电源”时，关闭电源开关按钮。

<sup>i</sup> 录像机运行时（特别是正在录像时），请勿强制关机（即直接断开电源）。

## 配置开机向导

录像机启动完成后，您可以通过开机向导进行简单配置，使录像机正常工作。

请根据界面提示完成权限验证等开机向导的配置。

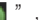
“管理员密码”默认为设备的验证码，验证码为设备背面标签上的六位大写字母。

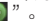
如果界面提示网络地址冲突，请进入主菜单，选择“系统配置 > 无线配置 > DHCP服务器”，修改无线AP地址。

<sup>i</sup> 本设备的默认密码仅供初次登录使用。为杜绝安全隐患，请您务必在初次登录后及时修改初始密码，以防他人未经授权登录您的设备或造成其他不良后果。

## 添加摄像机

将萤石网络摄像机添加到录像机，完成后即可实现高清实时视频预览和录像。

请将摄像机恢复出厂设置，然后选择录像机的“主菜单 > 通道管理”，点击“搜索”，录像机会配置好摄像机的无线网络，配置成功的摄像机会展示在列表中，点击“”，完成摄像机的添加。

<sup>i</sup> 您也可以先将摄像机连接到录像机同一个局域网内（有线、无线皆可），然后进入录像机的“通道管理”，点击“”。

第三方摄像机还可以通过ONVIF协议自定义添加。支持海康摄像机的添加和激活。

## “萤石云”操作

您可以将录像机添加到“萤石云”客户端，通过手机远程预览视频通道的实时视频和历史录像。

#### 1 注册“萤石云”

用手机扫描下面“萤石云视频”客户端的二维码，下载并安装后根据提示完成用户注册。



<sup>i</sup> 如果您已经有了萤石云账户，可以略过这一步。

#### 2 添加到“萤石云”

登录“萤石云视频”客户端，扫描录像机机身的二维码，根据提示完成录像机的添加。

<sup>i</sup> 萤石云功能（包括但不限于远程操作等功能）的实现将依赖于互联网、电信增值服务；若您希望实现以上功能，需在萤石云平台（www.ys7.com）完成用户注册，遵守《萤石服务协议》，并接入萤石设备，以实现萤石设备的管理。

设备接入互联网会产生流量消耗，请用户关注流量费用情况。

## 售后服务支持

如果您在使用过程中遇到任何问题，您可以登录萤石官网联系在线客服、访问萤石社区或者拨打客服热线。

您可以登录萤石官网查询售后服务站点。

服务热线：400-878-7878

萤石官网：[www.ys7.com](http://www.ys7.com)

萤石社区：[bbs.ys7.com](http://bbs.ys7.com)

### 上门安装服务

萤石可提供有偿上门安装服务，请拨打服务热线400-878-7878查询提供安装服务的城市和收费，或者扫描下面的二维码，预约上门安装。

如果您购买的商品包安装服务，无需预约或者拨打服务热线，工作人员会主动联系您。



### 声明

本产品为互联网设备，升级到官方最新软件版本，可使您获得更好的用户体验。

最新程序及说明请登录萤石官网[www.ys7.com](http://www.ys7.com)查询。

## 限制物质或元素标识表

部分名称	《电器电子产品有害物质限制使用管理办法》限制物质或元素					
	铅(Pb)	汞(Hg)	镉(Cd)	六价铬(CrVI)	多溴联苯(PBB)	多溴二苯醚(PBDE)
金属部件	×	○	○	○	○	○
塑料部件	○	○	○	○	○	○
玻璃部件	×	○	○	○	○	○
线路板	×	○	○	○	○	○
电源(如果有)	×	○	○	○	○	○
附件	×	○	○	○	○	○

本表格依据SJ/T 11364-2014的规定编制。  
○表示该有害物质在该部件所有均质材料中的含量均在GB/T 26572-2011规定的限量要求下。

×表示该有害物质至少在该部件某一均质材料中的含量超出GB/T 26572-2011规定的限量要求，且目前业界没有成熟的替代方案，符合欧盟RoHS指令环保要求。

 27001:2013信息安全管理体系标准认证

工作温度：0~40℃

工作湿度：0~90%

版权所有©2018杭州萤石软件有限公司。保留一切权利。

### 关于本手册

本手册作为指导使用。手册中所提供照片、图形、图表和插图等，仅用于解释和说明目的，与具体产品可能存在差异，请以实物为准。因产品版本升级或其他需要，杭州萤石软件有限公司（以下简称“本公司”或“萤石”）可能对本手册进行更新，如您需要最新版手册，请登录萤石®官网查询（[www.ys7.com](http://www.ys7.com)）。

本手册的任何部分，包括文字、图片、图形等均归属于本公司。未经书面许可，任何单位和个人不得以任何方式摘录、复制、翻译、修改本手册的全部或部分。除非另有约定，萤石不对本手册提供任何明示或默示的声明或保证。

### 商标声明

萤石®、ezviz™、™等为萤石的商标。本手册涉及的其他商标由其所有人各自拥有。

### 免责声明

在法律允许的最大范围内，本手册所描述的产品（含其硬件、软件、固件等）均“按照现状”提供，可能存在瑕疵、错误或故障，萤石不提供任何形式的明示或默示保证，包括但不限于适销性、质量满意度、适合特定目的、不侵犯第三方权利等保证；亦不对使用本手册或使用萤石产品导致的任何特殊、附带、偶然或间接的损害进行赔偿，包括但不限于商业利润损失、数据或文档丢失产生的损失。在法律允许的最大范围内，萤石的赔偿责任均不超过您购买本产品所支付的金额。

如因下列原因，致使产品中断或终止服务的，萤石对您或第三人的人身损害、财产损失均不承担任何责任：未严格按照要求正确安装或使用；为维护国家或公众利益；不可抗力；您自身或第三方原因（包括但不限于使用第三方产品、软件或组件等问题）。

若您将产品接入互联网，可能面临包括但不限于网络攻击、黑客攻击、病毒感染等风险，对于因此造成的产品工作异常、信息泄露等问题，萤石不承担责任，但将及时为您提供技术支持。

本产品所预装软件，均拥有合法权利或已取得合法授权。萤石不建议您安装未经授权的软件。若您自行安装软件而导致的不兼容、无法使用、侵权、人身损害、财产损失、对第三方的赔偿或遭受的处罚等问题，萤石不承担任何责任。

使用本产品时，请您严格遵循适用的法律。您同意本产品仅供民用，不得用于侵犯第三方权利、医疗/安全设备或其他发生产品故障可能导致生命危险或人身伤害的应用，及大规模杀伤性武器、生化武器、核爆炸或任何不安全的核能利用或危险性或违反人道主义的用途。因上述用途产生的任何损失或责任，将由您自行承担。

如上述内容与适用的法律相冲突，则以法律规定为准。

### “萤石云”声明

本产品部分功能（包括但不限于添加设备、远程升级等功能）的实现将依赖于互联网、电信增值服务；若您希望实现以上功能，需在萤石云平台（[www.ys7.com](http://www.ys7.com)）完成用户注册，遵守《萤石服务协议》等，并接入萤石设备，以实现萤石设备的管理。

