



# CP8 (4G) 用户指南

使用产品前请仔细阅读用户指南

# 目录

装箱清单.....	3
外观介绍.....	4
1. 门铃 .....	4
2. 门铃室内机.....	5
配置流程概览.....	6
下载“萤石云视频” .....	6
开启设备.....	7
1. 拆除支架.....	7
2. 电池充电.....	7
3. 安装 microSD™ 卡（可选） .....	9
4. 安装电池.....	10
添加至“萤石云视频” .....	11
安装设备.....	12
1. 门铃室内机上电 .....	12
2. 选择门铃安装位置.....	13
3. 安装支架.....	15
4. 安装门铃.....	17
“萤石云视频”操作 .....	18
1. 实时预览.....	18
2. 设置 .....	20
技术参数.....	21
FAQ.....	22
售后服务支持.....	23
1. 上门安装服务.....	23
2. 声明 .....	23
版权声明.....	24
规范使用视频产品的倡议 .....	26
微功率短距离无线电发射设备使用说明.....	27

# 装箱清单



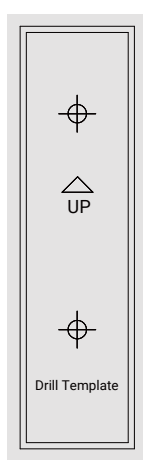
门铃 × 1



门铃室内机 × 1



支架 × 1



安装贴纸 × 1



安装背胶 × 1



螺丝配件 × 1



电源线 × 1



拆机针 × 1



用户指南 × 1

# 外观介绍

## 1. 门铃



## 含义解释

### 门铃按键

当有人按下门铃按键时，指示灯亮起，门铃室内机会响起，您可在“萤石云视频”客户端查看视频画面。

### 指示灯

- 蓝色亮 3 秒后熄灭：门铃被唤醒且电量高于 20%
- 红色亮 3 秒后熄灭：门铃被唤醒且电量低于 20%
- 红色快闪 3 次后熄灭：电池电量耗尽，无法开机

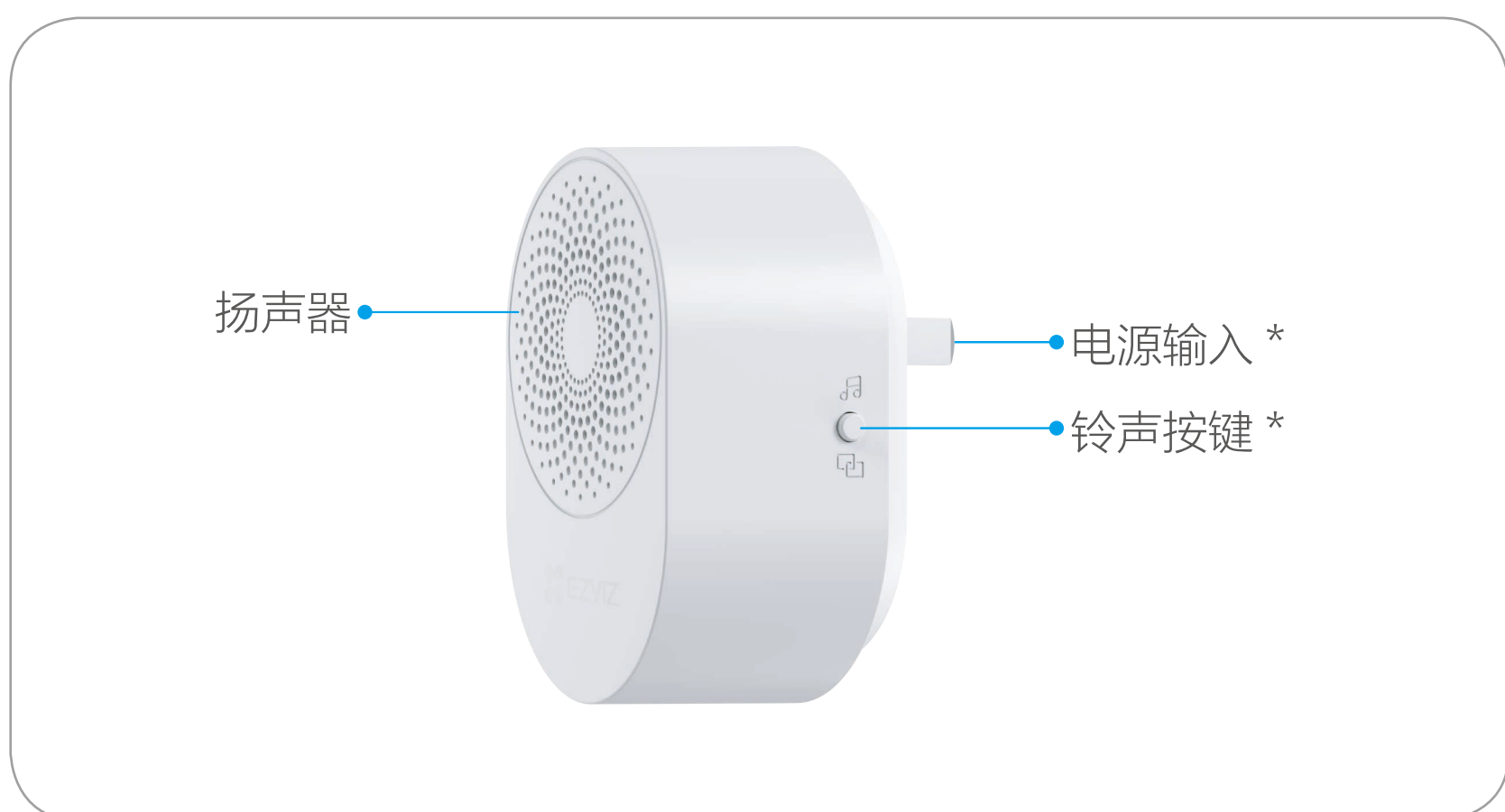
## 重置键

开机状态下长按 5 秒，设备重置。

## 充电指示灯

- 红色常亮：充电中
- 绿色常亮：电已充满

## 2. 门铃室内机



## 含义解释

### 铃声按键

- 运行时，单击按键切换铃声
- 运行时，长按 5 秒进入关联模式

### 电源输入

交流电源输入：100-240V，50/60Hz

# 配置流程概览

- 01 下载客户端
- 02 开启设备
- 03 添加设备
- 04 安装设备
- 05 客户端查看



## 下载“萤石云视频”



扫描下面的二维码，下载并安装客户端后，根据界面引导完成用户注册。



扫描二维码下载  
“萤石云视频”客户端

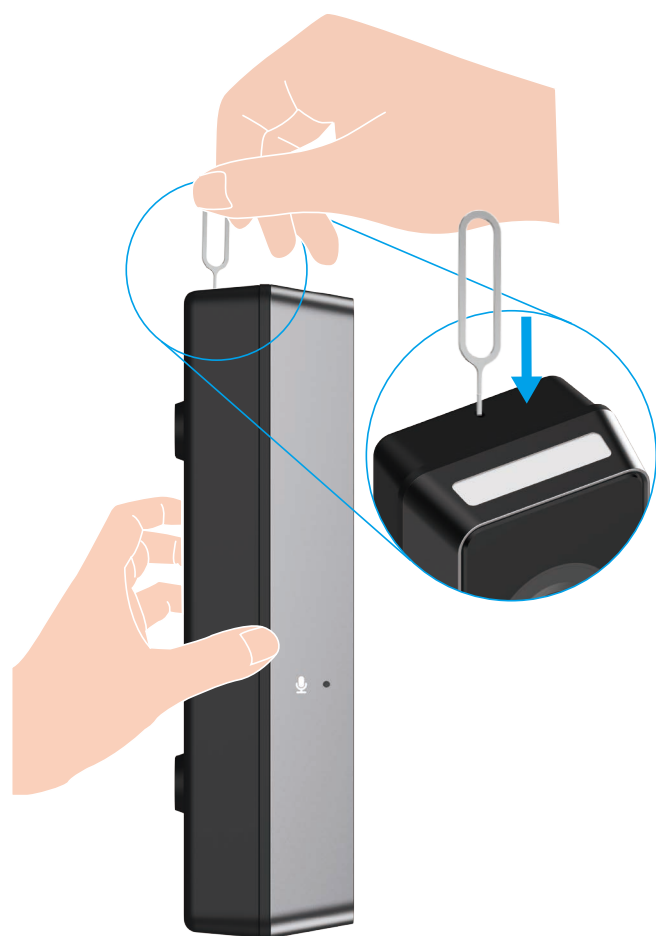
**i** 若您已有“萤石云视频”，可跳过此步骤。（请检查您的“萤石云视频”是否为最新版本，如非最新版本请及时升级。）

# 开启设备

---

## 1. 拆除支架

设备出厂时，支架已组装在门铃上。首次使用前，取出包装盒内的拆机针，插入门铃顶部的拆机孔并按压，将支架从门铃上取下。



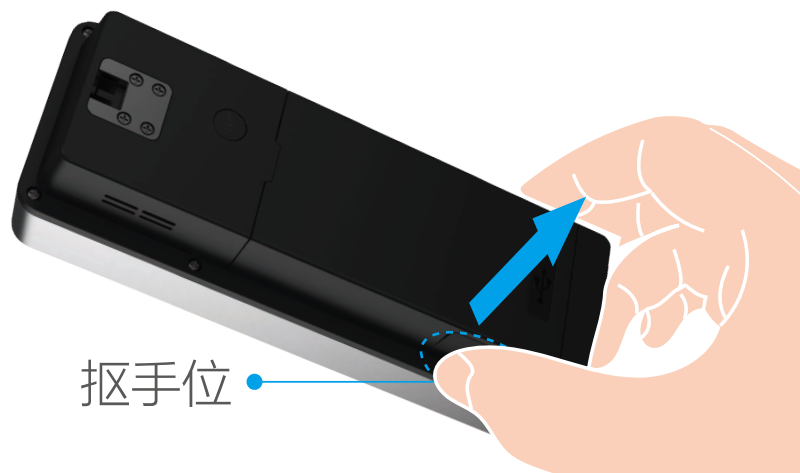
## 2. 电池充电

设备出厂时，电池只含部分电量，首次使用前，请先取下电池，将其充满电后，再开始使用。

**注意：务必将电池单独取下进行充电，不要将电池留在门铃内充电。**



1. 捏住电池两侧的抠手位，向外拔出电池。



2. 移除电池上的绝缘条。



3. 使用包装盒内的电源线和 DC5V 2A 适配器（需自备）将电池连接至电源插座进行充电。



- 温度高于 45°C 或低于 0°C 时，请勿充电。
- 请购买满足 CCC 认证和符合标准要求的适配器（DC5V 2A）。
- 完整充电时间（由零充至满电）约为 4.5 小时。
- 当门铃电量不足时，系统将自动向“萤石云视频”客户端发送提醒消息，提示您及时为门铃充电。

### 3. 安装 microSD™ 卡（可选）

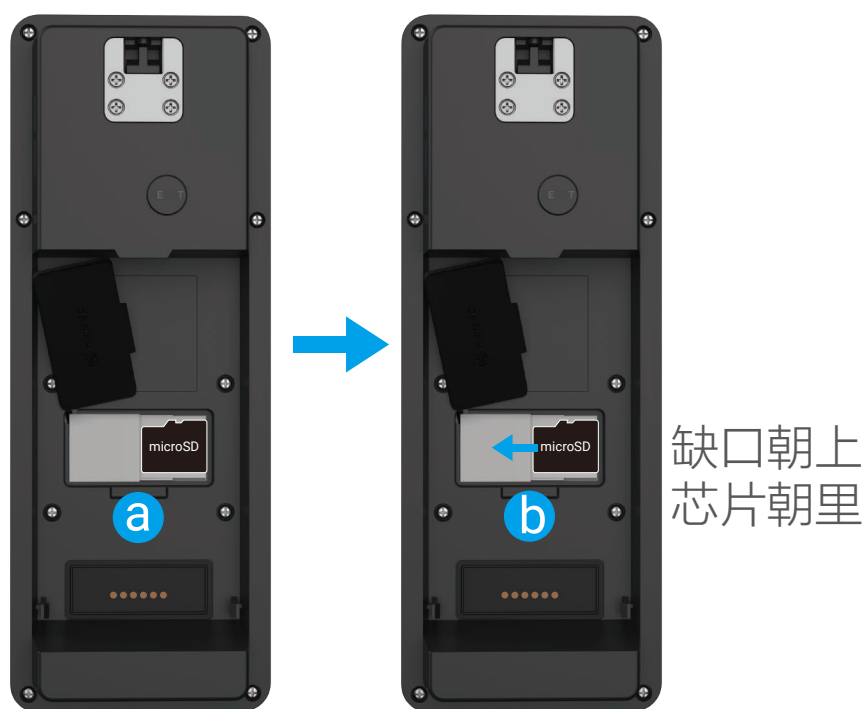
- microSD™ 卡需另购，建议优先购买萤石 microSD™ 卡，存储容量最低支持 16GB，最高支持 512GB。
- 安装 microSD™ 卡前，请取下电池。

1. 打开硅胶塞，露出 microSD™ 卡槽。



2. 将 microSD™ 卡插入卡槽：

- 按照图示位置和方向，将 microSD™ 卡放在卡槽右侧。
- 从右往左将卡片推入卡槽中，并确认已插到底。



3. 盖上硅胶塞。

4. (可选) 初次使用 microSD™ 卡时, 在安装完成并将设备添加至“萤石云视频”客户端后, 请在客户端设备设置页选择“录像设置”, 点击“初始化”。



## 4. 安装电池

电池充满电后, 将电池安装回门铃。

1. 将电池顶部凹槽对准门铃电池仓顶部的凸起位置。
2. 将电池底部按入电池仓, 指示灯闪烁, 表示电池安装到位。

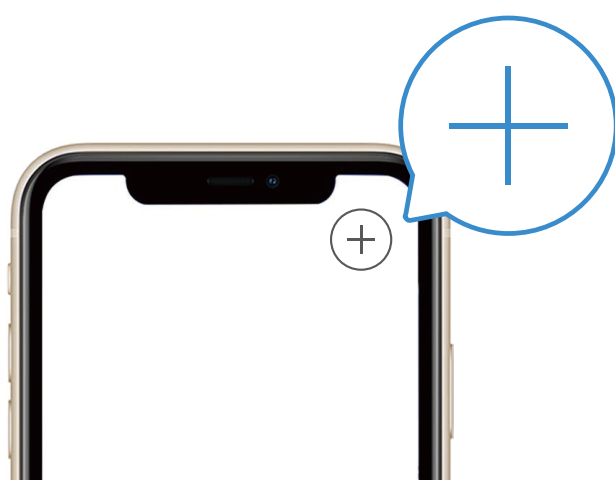


电池安装完成后, 门铃自动开机, 听到“设备已开机”的提示, 表示门铃开机完成。设备出厂时已安装 4G Nano SIM 卡, 开机后将自动连接至 4G 网络, 当听到语音提示“注册平台成功”时, 表示已成功接入 4G 网络。

**i** 请确保当前环境的 4G 网络信号良好。

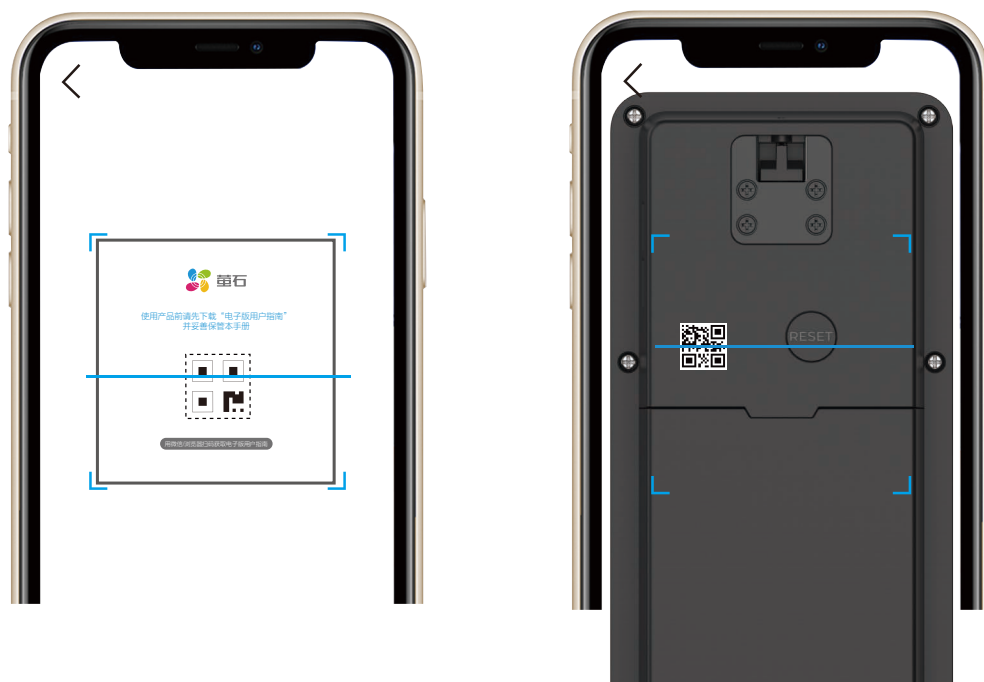
# 添加至“萤石云视频”

1. 确保设备已注册平台成功。
2. 登录“萤石云视频”客户端，选择“首页”页签，点击页面右上方的 ⊕，进入扫描二维码的界面。



3. 扫描纸质用户指南封面或门铃机身标签上的二维码（请妥善保管设备标签信息，建议拍照存档）。

**i** 您也可以手动输入标签上的设备序列号进行添加。



4. 根据客户端的界面提示完成设备的添加。

# 安装设备

---

## 1. 门铃室内机上电

将门铃室内机连接到室内插座。门铃室内机上电成功后，将与门铃自动关联。



## 2. 选择门铃安装位置

- i** 选择安装位置时请注意：
- 家庭环境下，建议将门铃和门铃室内机的位置尽量靠近。
  - 以下三种情况**不建议安装**：
    1. 金属物体多的地方；
    2. 承重墙角拐角处；
    3. 隔墙较多的卧室。
  - **推荐安装位置：**  
门外的墙面（靠近门把手的一边）
  - 如需安装两台门铃，安装位置请勿过近，建议门铃之间的距离大于 2.5 米。



为保障良好的使用体验，建议将门铃安装在约 1.2-1.5 米的高度，具体原因如下：

1. 成像效果优化：在此高度下，镜头视场角能完整覆盖人体高度，避免拍摄半身图像，确保人物影像清晰完整。
2. 操作体验舒适：该高度符合绝大多数用户自然伸手按门铃的习惯，避免因过高或过低导致弯腰或踮脚等不便操作。

门铃安装位置选定后，请按门铃，确定门铃与门铃室内机是否关联成功（按门铃 → 门铃室内机响铃 → 关联成功）。

按门铃- > 门铃室内机响铃

关联成功



按门铃->门铃室内机不响铃

关联失败



怎么办？



- 1、请先将门铃室内机与门铃靠近；
- 2、按门铃室内机的铃声按键5秒，使其进入关联模式；
- 3、按一下门铃按键，门铃响铃，门铃室内机响铃。

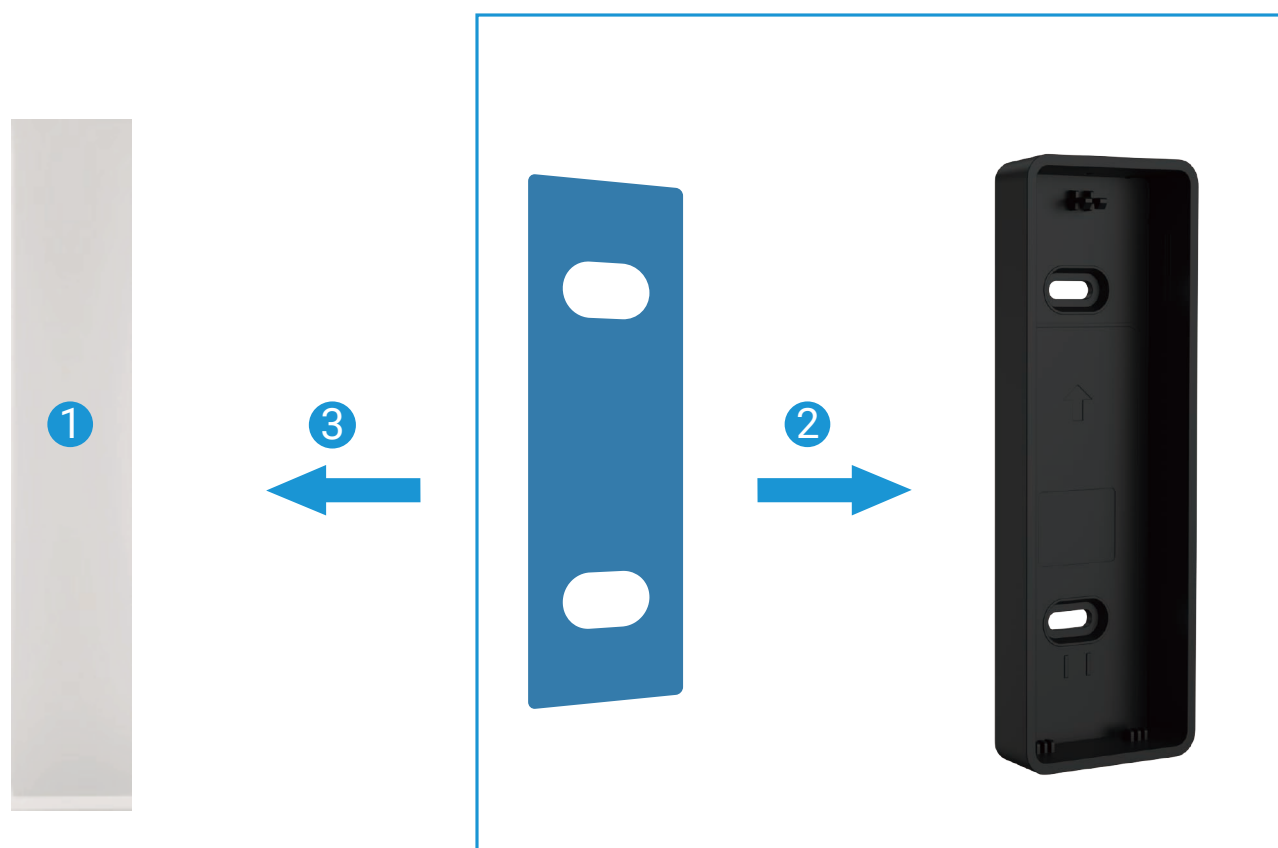
**i** 支持门铃同时关联多个门铃室内机（需单独购买）。

### 3. 安装支架

#### 方式一：贴墙安装

如果安装墙面平整、光滑，建议您用安装背胶固定支架

1. 充分清洁安装位置，并擦干。
2. 撕掉安装背胶一侧的膜，将安装背胶固定到支架，并用力按压。
3. 撕掉背胶另一侧的膜，将支架粘贴到待安装的位置。

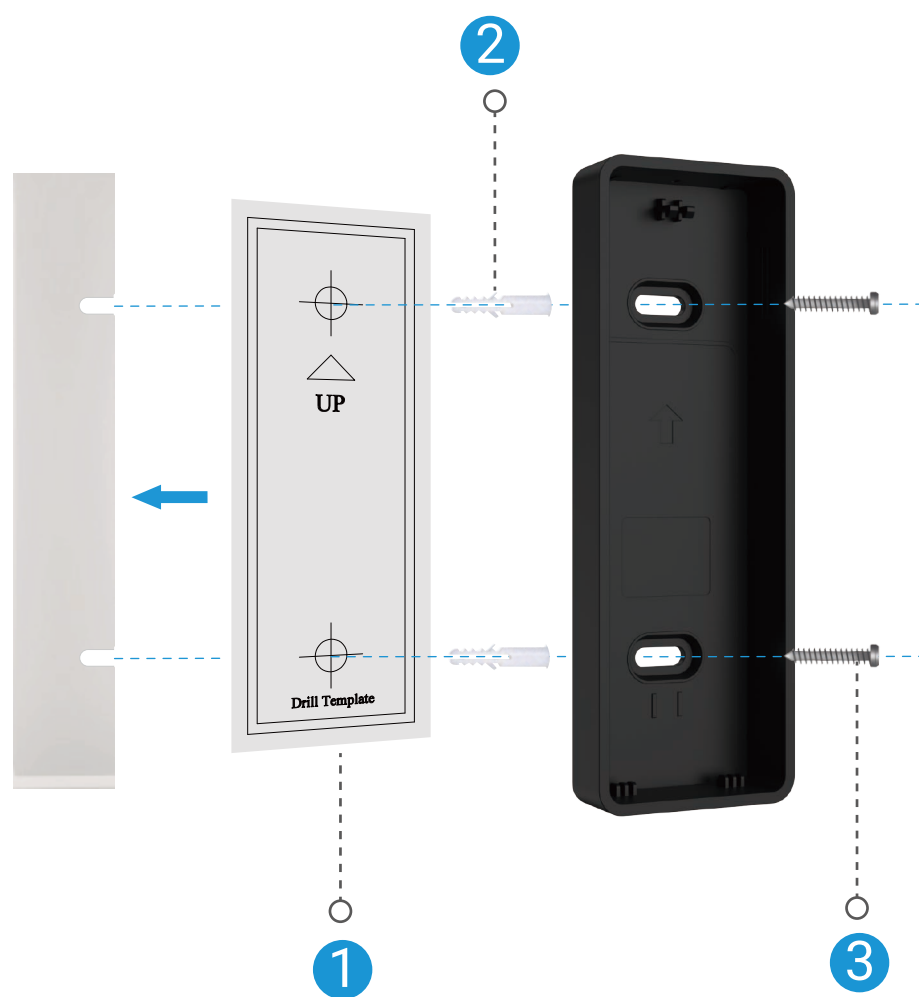


- i** 为确保支架粘贴牢固，将支架固定至安装墙面后，请用力按压，并建议静置 3 小时后，再安装门铃。

## 方式二：螺钉安装

如果安装的墙面平整但粗糙，建议您用螺钉固定支架

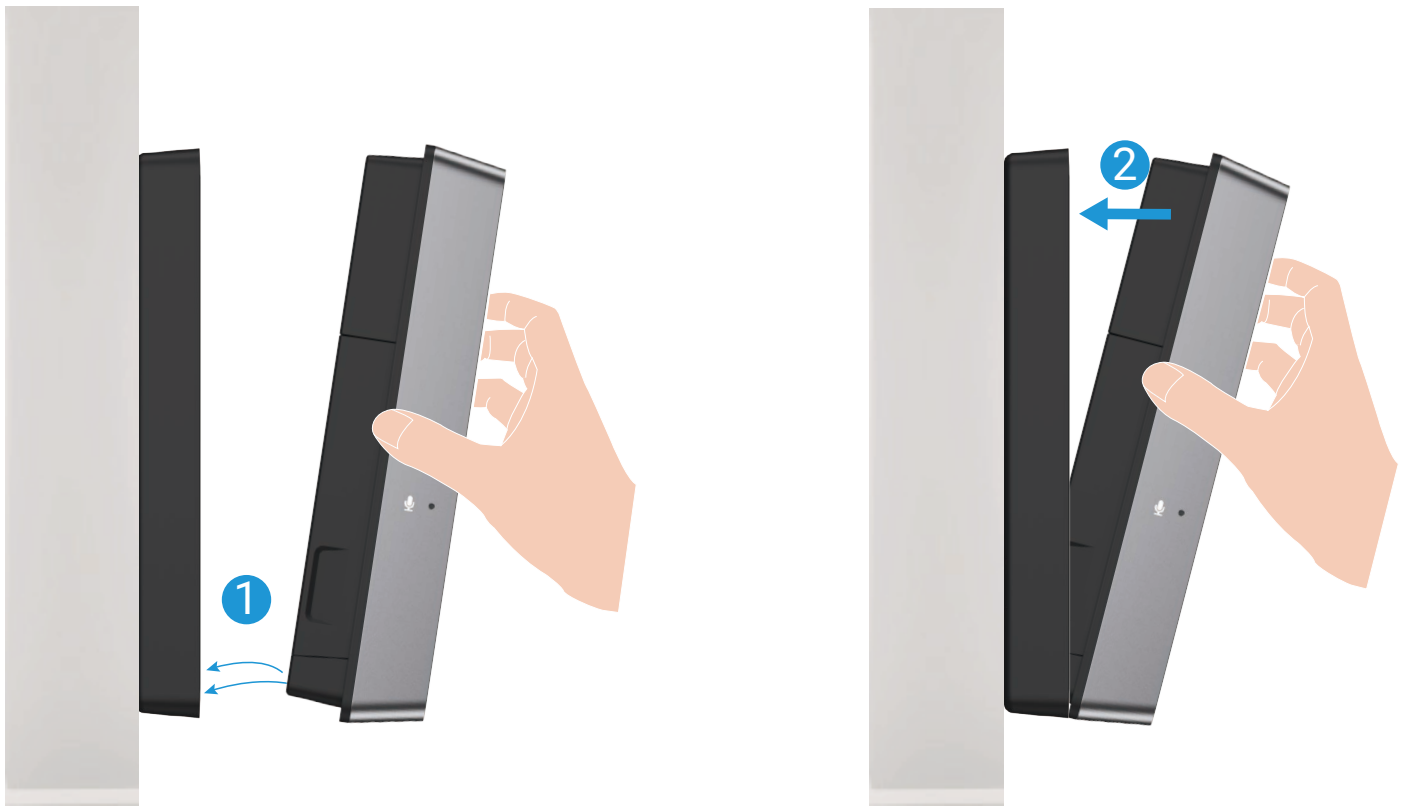
1. 将安装贴纸固定到安装位置。
2. （如果是木质墙面请跳过此步骤）钻孔并安装膨胀管。
3. 用配套的金属螺钉（KA3×16）固定支架。



- i** • 请使用  $\Phi 5\text{mm}$  的钻头进行钻孔。
- 请使用包装盒中的膨胀管和金属螺钉。

## 4. 安装门铃

1. 将门铃下部的安装槽对准支架下部的卡勾，将门铃放入支架。
2. 再将门铃的上部扣到支架上，安装完成。



# “萤石云视频”操作

## 1. 实时预览

设备添加到“萤石云视频”客户端后，您可在设备详情页点击实时视频，查看监控视频。



**i** 交互界面会有不定时更新，具体以实际界面为准。

图标	名称	图标	名称
	分享		设置
	暂停 / 播放		关闭 / 开启声音
	横屏		清晰度
	隐私遮蔽		附近设备
	小窗播放		小贴士
	对讲云录制		截图
	对讲		录制

## 含义说明

### 分享

点击图标，将设备分享给指定好友。

### 清晰度

点击图标，选择不同的视频清晰度。

### 隐私遮蔽

点击图标，设备将不采集监控画面，并不再显示当前监控画面。

### 附近设备

点击图标，可选择多个附近设备进行多画面预览。

### 小窗播放


点击图标，进行设备监控视频的小窗口播放。

### 小贴士

点击图标，可更好地了解和使用设备。

### 对讲云录制

点击图标，可查看已录制的对讲，以及开启 / 关闭对讲自动录制。

 本服务提供免费试用期。试用期结束后，如需继续使用本服务，请开通相应的订阅计划。

### 截图

点击图标，随时截图实时预览画面，进入手机相册可以查看。

### 对讲

点击图标，可进行对讲。点击界面底部的  ，可关闭语音对讲。

### 录制

点击图标，开始录像，录制完成后进入手机相册可以查看。

## 2. 设置

在设备详情页点击  按钮，进入设备设置页。

设置名称	描述
电源管理	查看当前电池状态、剩余电量、充电方法，设置工作方式。
智能检测	可添加设置智能检测算法。
消息通知	可对设备端和客户端的各类消息提醒进行设置。
声音设置	开启 / 关闭设备声音提醒，门铃响铃声音以及变声对讲设置。
画面设置	设置日夜切换模式等。
灯光设置	开启 / 关闭设备指示灯。
录像设置	可进行录像相关参数设置，如选择录像形式。
隐私设置	进行视频加密、修改密码等操作。
精选时刻	开启 / 关闭精选时刻，开启此功能即授权画面分析权限。
4G 网络	可查看 4G 卡信息及流量使用情况。
设备信息	查看当前设备分组，型号，序列号，版本号，特性以及相应的用户指南。
分享设备	将设备分享给指定的好友。
更多	进行设备转移等操作。
云存储	查看云存储使用状态、购买云存储服务。
电话提醒服务	开通 / 取消电话提醒服务。
画面异常巡检	开通 / 取消画面异常巡检服务。
延保服务	查看当前设备的延保服务信息。
删除设备	点击将设备从当前账号中删除，或将设备转移给他人。

# 技术参数

---

名称	描述
电源输入	DC5V 2A
整机功率	10W MAX
工作湿度	0 ~ 95%RH
工作温度	-20°C ~ 50°C

# FAQ

---

**Q:** 视频加密密码是什么？

**A:** 视频加密密码默认为设备的验证码，即门铃标签上六位大写的字母。若您忘记自己所设的加密密码，可长按重置键重置设备恢复至默认密码，或通过手机短信进行解密。

**Q:** 如何存储录像？

**A:** 门铃支持本地存储和云存储两种存储方式。

1. 本地存储：需自行购买存储卡（建议购买萤石存储卡）。初次使用前请登录“萤石云视频”客户端初始化，存储容量最低支持 16GB，最高支持 512GB。

2. 云存储：初次使用，需登录“萤石云视频”客户端开通云存储服务，首次开通享 30 天免费试用，到期后，请续费购买），仅支持门铃在线时录像。

**Q:** 使用过程中，客户端提示门铃离线怎么办？

**A:** 网络异常导致的门铃离线，请根据客户端界面提示进行操作或联系客服。

以上 FAQ 仍然不能解决问题怎么办？

登录萤石官网 [www.ezviz.com](http://www.ezviz.com)，选择“服务与下载 > 常见问题”查看更多问题，还可以添加萤石官方公众号，咨询在线客服。



萤石官方服务号



萤石官方订阅号

# 售后服务支持

---

如果您在使用过程中遇到任何问题，您可以拨打服务热线或者联系在线客服。

您可以登录萤石官网查询售后服务站点。

服务热线：400-878-7878

萤石官网：[www.ezviz.com](http://www.ezviz.com)

## 1. 上门安装服务

萤石可提供有偿上门安装服务

请拨打服务热线 400-878-7878 查询提供安装服务的城市和收费，或者扫描下面的二维码，预约上门安装。

如果您购买的商品包安装服务，无需预约或者拨打服务热线，工作人员会主动联系您。



## 2. 声明

本产品为互联网设备，升级到官方最新软件版本，可使您获得更好的用户体验。

本设备为 LTE 单天线设备，适用于对数据传输速率要求较低的应用场景。

型号核准代码 CMIIT ID 的显示方式为设备标签。

本手册适用的设备型号：CS-CP8 (5MP 4G)。

# 版权声明

---

本手册的任何部分，包括文字、图片、图形等均归属于杭州萤石软件有限公司或其关联公司（以下简称“萤石”）。未经书面许可，任何单位或个人不得以任何方式摘录、复制、翻译、修改本手册的全部或部分。除非另有约定，萤石不对本手册提供任何明示或默示的声明或保证。

## 关于本产品

本手册描述的产品仅供中国大陆地区销售和使用。本产品只能在购买地所在国家或地区享受售后服务及维保方案。

## 关于本手册

本手册仅作为相关产品的指导说明，可能与实际产品存在差异，请以实物为准。因产品版本升级或其他需要，萤石可能对本手册进行更新，如您需要最新版手册，建议您定期更新查阅下载地址上的手册内容。

萤石建议您在专业人员的指导下使用本手册。

## 商标声明

- 萤石、EZVIZ、为萤石的注册商标。
- 本手册涉及的其他商标由其所有人各自拥有。

## 责任声明

- 在法律允许的最大范围内，本手册以及所描述的产品（包含其硬件、软件、固件等）均“按照现状”提供，可能存在瑕疵或错误。萤石不提供任何形式的明示或默示保证，包括但不限于适销性、质量满意度、适合特定目的等保证；亦不对使用本手册或使用萤石产品导致的任何特殊、附带、偶然或间接的损害进行赔偿，包括但不限于商业利润损失、系统故障、数据或文档丢失产生的损失。
- 您知悉互联网的开放性特点，您将产品接入互联网可能存在网络攻击、黑客攻击、病毒感染等风险，萤石不对因此造成的产品工作异常、信息泄露等问题承担责任，但萤石将及时为您提供产品相关技术支持。
- 使用本产品时，请您严格遵循适用的法律法规，避免侵犯第三方权利，包括但不限于公开权、知识产权、数据权利或其他隐私权。您亦不得将本产品用于大规模杀伤性武器、生化武器、核爆炸或任何不安全的核能利用或侵犯人权的用途。

- 如本手册内容与适用的法律相冲突，则以法律规定为准。

## **“萤石云” 声明**

本产品部分功能(包括但不限于消息推送、远程管理、分享等功能)的实现将依赖于互联网、电信增值服务；若您希望实现以上功能，需在萤石云平台（[www.ezviz.com](http://www.ezviz.com)）完成用户注册，遵守《萤石服务协议》、《萤石隐私政策》等，并接入萤石设备，以实现  
对萤石设备的管理。

# 规范使用视频产品的倡议

---

感谢您选择萤石产品。

随着科技进步，技术应用的影响涉及到我们生活的方方面面。作为一家高科技公司，我们日益深刻地认识到科技在提升效率、改善生活品质方面的贡献，同时也认识到科技被不当使用也会带来伤害。例如视频监控产品，因其能够录制真实、完整、清晰的影像，在回溯和还原事实方面具有突出的价值，然而对影像记录的不当传播、不当使用 and 不当加工等也可能产生侵犯他人合法权益的问题。为了不断推进科技向善，萤石倡议每一位用户善用科技、善用视频产品，不仅遵循法律法规等规范要求，也遵循道德风俗的约束，共同建立和维护我们良好的社会环境和氛围。

请您仔细阅读如下倡议：

1. 每个人都拥有合理的隐私期待，视频类产品的安装不应违背一个正常人的合理隐私期待。在公共场所安装视频监控类产品时，应当以合理有效的方式做出提示，明确监控区域；在非公共场所安装视频类产品时，不应当侵犯他人的权利和利益，包括但不限于不应当在未经利害关系人同意的情况下安装视频监控类产品、安装高隐蔽性的视频监控类产品。
2. 视频类产品使用期间，将在特定的条件下，对特定的时间和空间范围内真实活动进行记录，用户应当对自身在该特定范围内享有的权利进行合理界定，避免侵犯他人肖像、隐私或其他合法权益。
3. 视频类产品使用期间，将持续产生源于真实场景的视频影像数据，包括产生大量生物数据（如人脸数据），数据可被应用或再加工应用等。视频类产品本身并不能对数据使用做出好坏善恶的识别和区分，数据使用的结果取决于数据控制者的使用方式、使用目的，数据控制者不仅应当遵循法律法规等规范性要求，也应当尊重国际惯例及本地常规、社会道德、公序良俗等非强制性要求，尊重个人的隐私、肖像及其他权利。
4. 鉴于视频类产品持续产生的视频影像数据承担有各利益相关方的权利保护要求、价值主张或其他诉求，保护产品不受侵入、保护数据的安全是至关重要的。产品使用者、数据控制者应当采取合理必要的举措，从而保证数据安全，避免数据泄露、不当披露和使用，包括但不限于合理分配产品的使用与管理权限，结合产品的使用场景建立并不断优化产品所接入的互联网、局域网等各类网络的安全体系等。
5. 视频类产品已经为社会安全的提升做出了很大的贡献，我们相信这些产品还将在社会生活的更多方面发挥积极作用。任何将这些产品用于侵犯人权或违法犯罪的行为，都是违背技术创新和产品研发本意的。为此，萤石鼓励每一位用户建立评估与跟踪机制，确保产品被正当、合理与善意地使用。

# 微功率短距离无线电发射设备使用说明

---

使用微功率短距离无线电发射设备应当符合国家无线电管理有关规定。

（一）本产品使用的雷达技术和无线控制技术，符合“微功率短距离无线电发射设备目录和技术要求”中通用微功率设备 H 类设备和通用无线遥控设备的技术要求，分别用于人体检测和传输控制信号的应用场景，采用一体化天线，控制、调整及开关等使用方法请参考产品说明书中相关内容；

（二）不得擅自改变使用场景或使用条件、扩大发射频率范围、加大发射功率（包括额外加装射频功率放大器），不得擅自更改发射天线；

（三）不得对其他合法的无线电台（站）产生有害干扰，也不得提出免受有害干扰保护；

（四）应当承受辐射射频能量的工业、科学及医疗（ISM）应用设备的干扰或其他合法的无线电台（站）干扰；

（五）如对其他合法的无线电台（站）产生有害干扰时，应立即停止使用，并采取措施消除干扰后方可继续使用；

（六）在航空器内和依据法律法规、国家有关规定、标准划设的射电天文台、气象雷达站、卫星地球站（含测控、测距、接收、导航站）等军民用无线电台（站）、机场等的电磁环境保护区域内使用微功率设备，应当遵守电磁环境保护及相关行业主管部门的规定；

（七）禁止在以机场跑道中心点为圆心、半径 5000 米的区域内使用各类模型遥控器；

（八）本设备的工作温度及工作电压见产品说明书中“技术参数”列表。